

«Утверждаю»
Председатель комитета
по социальной защите населения
Ленинградской области
А.Е. Толмачева
« 01 » марта 2024 г.

АКТ № 2-П
проведения плановой проверки Ленинградского областного государственного бюджетного учреждения «Сланцевский центр социального обслуживания граждан пожилого возраста и инвалидов «Надежда»

Плановая выездная проверка Ленинградского областного государственного бюджетного учреждения «Сланцевский центр социального обслуживания граждан пожилого возраста и инвалидов «Надежда» (далее – ЛОГБУ «Сланцевский ЦСО «Надежда», учреждение) проведена контрольной группой комитета по социальной защите населения Ленинградской области (далее – комитет) в составе:

Руководитель контрольной группы: Киселева Елена Александровна – начальник контрольно-ревизионного сектора отдела экономического анализа, бюджетного планирования и контроля.

Члены контрольной группы:

Щеголева Мария Михайловна – заместитель начальника отдела развития системы социального обслуживания;

Миматов Денис Сергеевич – главный специалист отдела развития системы социального обслуживания;

Чешева Алла Дмитриевна – главный специалист отдела развития системы социального обслуживания;

Орлова Елизавета Марковна – главный специалист сектора опеки и попечительства отдела социальной политики в сфере семьи;

Ершова Валерия Алексеевна – ведущий специалист контрольно-ревизионного сектора отдела экономического анализа, бюджетного планирования и контроля;

Даркичева Екатерина Сергеевна – ведущий специалист контрольно-ревизионного сектора отдела экономического анализа, бюджетного планирования и контроля.

«01» марта 2024 г.

Санкт-Петербург, ул. Лафонская, д. 6, каб. 519
Ленинградская область,
г. Сланцы, ул. Ломоносова, д. 10а
г. Сланцы, ул. Декабристов, д. 13

Основание для проведения проверки: Распоряжение комитета по социальной защите населения Ленинградской области от 29 декабря 2023 года № 03-895 «О проведении плановых проверок».

Тема проверки: Осуществление контроля за деятельностью ЛОГБУ «Сланцевский ЦСО «Надежда».

Проверяемый период деятельности: 2021-2023 годы.

Предмет проверки:

1. Обеспечение соответствия основных (иных, не являющихся основными) видов деятельности учреждения целям, предусмотренным учредительными документами и осуществление основных видов деятельности, предусмотренных уставом учреждения, в том числе

выполнение государственного задания на оказание государственных услуг, выполнение работ (оказание услуг) за плату, а также иных видов деятельности, не являющихся основными видами деятельности.

2. Выполнение плана финансово-хозяйственной деятельности и условий выделения, получения и использования субсидий, в том числе на возмещение нормативных затрат, связанных с оказанием государственных услуг в рамках государственного задания, субсидий на иные цели.

3. Применение цен (тарифов) на платные услуги (работы), оказываемые получателям.

4. Исполнение гражданско-правовых договоров.

5. Обеспечение состава, качества и (или) объема (содержания) оказываемых государственных услуг, условий, порядка и результатов оказания государственных услуг, определенных в государственном задании и осуществление работы с жалобами получателей социальных услуг и принятие мер по результатам рассмотрения жалоб.

6. Обеспечение целевого использования недвижимого имущества и особо ценного движимого имущества, закрепленного за бюджетным учреждением либо приобретенного учреждением за счет средств, выделенных на приобретение такого имущества.

7. Представление достоверного и полного отчета о результатах деятельности учреждения и об использовании закрепленного за ним государственного имущества и изменение дебиторской и кредиторской задолженности относительно предыдущего года.

8. Обеспечение публичности деятельности бюджетного учреждения, а также доступности, в том числе информационной, оказываемых услуг.

В процессе проверки проведены мероприятия, необходимые для достижения основных целей проведения проверки с использованием формы последующего контроля согласно программе контроля, утвержденной.

Срок проверки: с «05» февраля 2024 года по «22» февраля 2024 года.

Краткая информация об объекте контроля:

Согласно Уставу, утвержденному первым заместителем председателя комитета по социальной защите населения Ленинградской области В.А.Александровой, на основании распоряжения комитета по социальной защите населения Ленинградской области от 20.07.2021 г. № 03-430 Ленинградское областное государственное бюджетное учреждение «Сланцевский центр социального обслуживания граждан пожилого возраста и инвалидов «Надежда» создано на основании Постановления главы муниципального образования Сланцевский район от 09.12.2002 г. № 819-п «О создании муниципального учреждения «Центр социального обслуживания граждан пожилого возраста и инвалидов «Надежда».

В соответствии с распоряжением Правительства Ленинградской области от 14.06.2018 г. № 302-р «О принятии в государственную собственность Ленинградской области муниципальных учреждений социального обслуживания населения муниципального образования Сланцевский муниципальный район Ленинградской области» существующее муниципальное учреждение «Центр социального обслуживания граждан пожилого возраста и инвалидов «Надежда» передано в государственную собственность Ленинградской области.

18 декабря 2009 года утвержден Устав муниципального автономного учреждения «Центр социального обслуживания граждан пожилого возраста и инвалидов «Надежда» в соответствии с постановлением администрации Сланцевского муниципального района от 18.12.2009 г. № 1624-п.

11 мая 2012 года утверждена новая редакция Устава муниципального автономного учреждения «Центр социального обслуживания граждан пожилого возраста и инвалидов «Надежда» в соответствии с постановлением администрации муниципального образования Сланцевский муниципальный район Ленинградской области от 11.05.2012 г. № 613-п.

28 февраля 2014 утверждена новая редакция Устава муниципального учреждения «Центр социального обслуживания граждан пожилого возраста и инвалидов «Надежда» в соответствии с постановлением администрации Сланцевского муниципального района от 28.02.2014 г. № 305-п.

05 июля 2018 года утвержден Устав ЛОГБУ «Сланцевский ЦСО «Надежда» в соответствии с постановлением Правительства Ленинградской области от 07.05.2004 г. № 80 «Об утверждении примерной формы Устава государственного бюджетного учреждения Ленинградской области».

20 июня 2018 года в Устав ЛОГБУ «Сланцевский ЦСО «Надежда» внесены изменения в соответствии с распоряжением комитета по социальной защите населения Ленинградской области от 20.06.2018 г. года № 330.

Новая редакция Устава ЛОГБУ «Сланцевский ЦСО «Надежда» утверждена в соответствии с постановлением Правительства Ленинградской области от 06.05.2020 г. № 269 «О внесении изменений в отдельные постановления Правительства Ленинградской области по вопросам управления государственными учреждениями».

25 июля 2022 года в Устав ЛОГБУ «Сланцевский ЦСО «Надежда» внесены изменения в соответствии с распоряжением комитета по социальной защите населения Ленинградской области от 25.07.2022 г. года № 03-481.

Собственником имущества и учредителем учреждения является Ленинградская область. Полномочия собственника имущества Учреждения осуществляет Правительство Ленинградской области, функции и полномочия учредителя - комитет по социальной защите населения Ленинградской области.

Место нахождения учреждения: 188561, Ленинградская область, г. Сланцы, ул. Ломоносова, д. 10а, ул. Декабристов, д. 13.

Учреждение не имеет филиалов и представительств.

Согласно свидетельству о постановке на учет юридического лица в налоговом органе по месту нахождения учреждение состоит на учете с **26.12.2002 года** в налоговом органе по месту нахождения – Инспекция Федеральной налоговой службы по Сланцевскому району Ленинградской области, территориальный участок 4713. Учреждению присвоен основной государственный регистрационный номер (ОГРН) 1024701708360, ИНН/КПП 4713007221/471301001.

Согласно Выписки из Единого государственного реестра юридических лиц от 25.01.2024 г. за государственным регистрационным номером ЮЭ9965-24-8234116 учреждению присвоен основной государственный регистрационный номер (ОГРН) 1024701708360, способ образования - создание юридического лица.

ЛОГБУ «Сланцевский ЦСО «Надежда» включено в состав единого государственного регистра предприятий и организаций всех форм собственности и хозяйствования, с идентификацией по кодам общероссийских классификаторов: ОКПО - 56942435; ОКАТО - 41242501000; ОКТМО - 41642101001; ОКОГУ - 2300220; ОКФС - 13; ОКОПФ - 75203; ОКВЭД - **87.90** (деятельность по уходу с обеспечением проживания прочая).

В проверяемом периоде в учреждении действовали в установленном порядке в Управлении Федерального казначейства по Ленинградской области, следующие лицевые счета:

- лицевой счет бюджетного учреждения № **20456142990** - для учета операций по кассовым поступлениям и кассовым выплатам в бюджеты субъектов Российской Федерации;

- отдельный лицевой счет бюджетного (автономного) учреждения № **21456142990** для учета операций со средствами в виде субсидий на иные цели, а также бюджетных инвестиций.

Руководитель учреждения:

-Подольский Дмитрий Александрович на основании распоряжения комитета по социальной защите населения Ленинградской области от 06.07.2020 г. № 126-к назначен исполняющим обязанности директора учреждения и наделен правом первой подписи банковских и финансовых документов и распоряжения денежными средствами учреждения. На основании распоряжения комитета по социальной защите населения Ленинградской области от 15.04.2022 г. № 37-к назначен директором учреждения.

Бухгалтер учреждения:

-Афанасьева Людмила Владимировна на основании приказа учреждения от 27.07.2020 № 175-лс назначена на должность главного бухгалтера, заключен трудовой договор. На основании приказа учреждения от 26.02.2021 № 46-лс трудовой договор расторгнут.

-Клементьева Елена Васильевна на основании приказа учреждения от 23.03.2021 № 66-лс назначена на должность главного бухгалтера, заключен трудовой договор.

В ходе проверки установлено:

1. Соблюдение целей деятельности, предусмотренных уставом учреждения, в том числе при оказании услуг, выполнении работ для граждан и юридических лиц за плату и осуществление, предусмотренных уставом учреждения основных видов деятельности.

ЛОГБУ «Сланцевский ЦСО «Надежда» является некоммерческой организацией, не преследует извлечение прибыли в качестве основной цели своей деятельности.

Учреждение является юридическим лицом, имеет самостоятельный баланс, обособленное имущество, лицевые счета, открытые в установленном порядке в Управлении Федерального казначейства по Ленинградской области, а также круглую печать со своим наименованием и наименованием уполномоченного органа, необходимые для осуществления деятельности штампы и бланки.

Учреждение отвечает по своим обязательствам всем находящимся у него на праве оперативного управления имуществом, в том числе приобретенным за счет доходов, полученных от приносящей доход деятельности, за исключением особо ценного движимого имущества, закрепленного за учреждением собственником этого имущества или приобретенного учреждением за счет средств, выделенных собственником его имущества, а также недвижимого имущества.

Учреждение для достижения целей своей деятельности вправе приобретать и осуществлять имущественные и неимущественные права, нести обязанности, быть истцом и ответчиком в судах в соответствии с законодательством РФ.

Источниками формирования имущества и финансовых ресурсов учреждения являются:

- имущество, переданное учреждению уполномоченным органом;
- субсидии из областного бюджета на выполнение учреждением государственного задания;
- средства, выделяемые целевым назначением в соответствии с целевыми программами;
- доходы от приносящей доход деятельности;
- дары и пожертвования российских и иностранных юридических и физических лиц;
- иные источники, не запрещенные законодательством РФ.

Имущество учреждения находится в собственности Ленинградской области, отражается на самостоятельном балансе учреждения и закреплено за ним на праве оперативного управления.

Основной целью создания учреждения является предоставление социального обслуживания гражданам, признанным нуждающимися в социальном обслуживании через различные формы социального обслуживания, в соответствии с действующим законодательством Российской Федерации и Ленинградской области, а также реализация технологий социального обслуживания и мероприятий по социальному сопровождению указанной категории граждан. Учреждение является поставщиком социальных услуг.

Предметом деятельности учреждения является деятельность, направленная на достижение целей создания учреждения, по оказанию за плату или частичную плату, бесплатно следующих услуг:

- социально-бытовых;
- социально-медицинских;
- социально-психологических;
- социально-педагогических;
- социально-трудовых;
- социально-правовых;
- услуг в целях повышения коммуникативного потенциала получателей социальных услуг, имеющих ограничение жизнедеятельности;
- срочных социальных услуг.

Для реализации основной цели учреждение осуществляет следующие **основные виды деятельности:**

- выявление граждан, нуждающихся в социальном обслуживании;

- дифференцированный учет всех лиц, признанных нуждающимися в социальном обслуживании в зависимости от требуемых форм социального обслуживания и видов социальных услуг, периодичности их предоставления;

- предоставление получателям социальных услуг (их законным представителям) бесплатно в доступной форме информации об их правах и обязанностях, о видах социальных услуг, сроках, порядке и условиях их предоставления, о тарифах на эти услуги и об их стоимости для получателя социальных услуг либо о возможности получения их бесплатно;

- информирование граждан о порядке получения социальных услуг в соответствии с действующим законодательством Российской Федерации и Ленинградской области;

- предоставление получателям социальных услуг в соответствии с индивидуальными программами предоставления социальных услуг и условиями договоров о предоставлении социальных услуг, заключенных с получателями социальных услуг или их законными представителями, в соответствии с нормами действующего законодательства Российской Федерации и Ленинградской области;

- разработка и реализация комплексных планов и мероприятий по организации социального обслуживания на основе анализа социально-экономической и демографической ситуации, уровня социального обслуживания, прогнозирования потребностей граждан в социальных услугах;

- осуществление мероприятий социального характера для граждан, проживающих на территории Ленинградской области;

- оказание гражданам бесплатной юридической помощи в виде правового консультирования в устной и письменной форме по вопросам, относящимся к компетенции учреждения, в порядке, установленном законодательством Российской Федерации для рассмотрения обращений граждан;

- повышение уровня и качества предоставления социальных услуг, внедрение в практику прогрессивных форм и методов работы по обслуживанию получателей социальных услуг;

- апробация, обобщение и внедрение в практику передового отечественного и зарубежного опыта, разработок научно-исследовательских учреждений по вопросам социального обслуживания.

Учреждение вправе осуществлять иные виды деятельности, не являющиеся основными видами деятельности, лишь постольку, поскольку это служит достижению целей, ради которых оно создано, и соответствующие этим целям, а именно:

- услуги по присмотру за пожилыми людьми и больными на дому;

- услуги по уборке квартиры;

- хозяйственные услуги на дому;

- медицинские услуги на дому;

- транспортные услуги;

- сдача помещения в аренду;

- услуги проката технических средств реабилитации.

Учреждение не вправе отказаться от выполнения государственного задания, но вправе сверх установленного государственного задания, а также в случаях, определенных действующим законодательством РФ, в пределах установленного государственного задания выполнять работы, оказывать услуги, относящиеся к его основным видам деятельности, для юридических лиц и физических лиц за плату, и на одинаковых, при оказании, одних и тех же условиях.

Отдельные виды деятельности могут осуществляться учреждением только на основании специальных разрешений (лицензий).

Согласно Выписке из реестра лицензий от 06.02.2024 г. комитетом по здравоохранению Ленинградской области ЛОГБУ «Сланцевский ЦСО «Надежда» выдана лицензия:

- от 03.09.2013 № ЛО41-01149-47/00551662 на осуществление медицинской деятельности (за исключением указанной деятельности, осуществляемой медицинскими организациями и другими организациями, входящими в частную систему здравоохранения, на территории инновационного центра «Сколково»).

Во исполнение постановления Правительства Ленинградской области от 30.12.2015 № 543 (ред. от 17.01.2022) «Об утверждении Положения о формировании государственного задания на

оказание государственных услуг (выполнение работ) государственными учреждениями Ленинградской области, Положения о финансовом обеспечении выполнения государственного задания на оказания государственных услуг (выполнение работ) государственными учреждениями Ленинградской области и признании утратившими силу отдельных постановлений Правительства Ленинградской области»», комитетом по социальной защите населения Ленинградской области до учреждения в проверяемом периоде были доведены государственные задания (таб. 1.):

Таблица 1

Дата и номер распоряжения	Финансовый период, на который утверждено государственное задание
Распоряжение об утверждении государственного задания № 874 от 30.12.2020	На 2021 год и плановый период 2022 и 2023 годов
Распоряжение об утверждении государственного задания № 03-631 от 12.11.2021	На 2022 год и плановый период 2023 и 2024 годов
Распоряжение об утверждении государственного задания № 03-742 от 30.12.2021	На 2023 год и плановый период 2024 и 2025 годов
Распоряжение об утверждении государственного задания № 03-736 от 11.11.2022	
Распоряжение об утверждении государственного задания № 03-859 от 26.12.2022	

Государственные задания за проверяемый период сформированы в соответствии с основными видами деятельности учреждения.

Целью контроля в соответствии с порядком осуществления контроля за исполнением государственного задания на оказание государственных услуг (выполнение работ) государственными учреждениями, подведомственными комитету является определение соответствия фактических параметров выполнения государственного задания плановым.

Анализ плановых и фактических параметров выполнения государственного задания за 2021-2023 годы по данным, содержащимся в государственных заданиях за проверяемые периоды (таб. 2).

Таблица 2

Объем государственной услуги	Уникальный номер реестровой записи	ГОД	Планируемый показатель объема государственной услуги (количество человек)	Достигнутый (фактический) показатель объема государственной услуги (количество человек)	Процент выполнения/неисполнения показателя, характеризующего объем государственной услуги
Предоставление социального обслуживания в стационарной форме, включая оказание социально-бытовых услуг, социально-медицинских услуг, социально-психологических услуг, социально-педагогических услуг, социально-трудовых услуг, социально-правовых услуг, услуг в целях повышения коммуникативного потенциала получателей социальных услуг, имеющих ограничения жизнедеятельности, в том числе детей-инвалидов	8700000.99.0.АЭ12А А00000	2021	11	11	100,0%
	8700000.99.0.АЭ12А А00000	2022	15	15	100,0%
	8700000.99.0.АЭ20А А00000	2023	15	15	100,0%
	8700000.99.0.АЭ20А А01000				
	8700000.99.0.АЭ21А А02000				
	8700000.99.0.АЭ21А А03000				
	8700000.99.0.АЭ21А А04000				
	8700000.99.0.АЭ21А А05000				
	8700000.99.0.АЭ21А А06000				
8700000.99.0.АЭ21А А07000					
Предоставление социального обслуживания в полустационарной форме, включая оказание социально-бытовых услуг, социально-медицинских услуг, социально-психологических услуг, социально-педагогических услуг, социально-трудовых услуг, социально-правовых услуг, услуг в целях повышения коммуникативного потенциала получателей социальных услуг, имеющих	8700000.99.0.АЭ21А А01000	2021	38	38	100,0%
	8700000.99.0.АЭ21А А02000				
	8700000.99.0.АЭ21А А03000				
	8700000.99.0.АЭ21А А04000				
	8700000.99.0.АЭ21А А05000				

ограничения жизнедеятельности, в том числе детей-инвалидов, срочных социальных услуг	8700000.99.0.АЭ21А А06000				
	8700000.99.0.АЭ21А А07000				
	8700000.99.0.АЭ21А А01000	2022	48	49	102,1%
	8700000.99.0.АЭ21А А02000				
	8700000.99.0.АЭ21А А03000				
	8700000.99.0.АЭ21А А04000				
	8700000.99.0.АЭ21А А05000				
	8700000.99.0.АЭ21А А06000				
	8700000.99.0.АЭ21А А07000				
	8700000.99.0.АЭ21А А01000				
	8700000.99.0.АЭ21А А02000				
	8700000.99.0.АЭ21А А03000				
	8700000.99.0.АЭ21А А04000				
	8700000.99.0.АЭ21А А05000				
	8700000.99.0.АЭ21А А06000				
	8700000.99.0.АЭ21А А07000				
Предоставление социального обслуживания в форме социального обслуживания на дому, включая оказание социально-бытовых услуг, социально-медицинских услуг, социально-психологических услуг, социально-педагогических услуг, социально-трудовых услуг, социально-правовых услуг, услуг в целях повышения коммуникативного потенциала получателей социальных услуг, имеющих ограничения жизнедеятельности, в том числе детей-инвалидов, срочных социальных услуг	8800000.99.0.АЭ22А А00000	2021	269	270	100,4%
	8800000.99.0.АЭ22А А01000				
	8800000.99.0.АЭ22А А04000				
	8800000.99.0.АЭ22А А00000	2022	284	290	102,1%
	8800000.99.0.АЭ22А А01000				
	8800000.99.0.АЭ22А А04000				
	8800000.99.0.АЭ22А А00000	2023	292	307	105,1%
	8800000.99.0.АЭ22А А01000				
	8800000.99.0.АЭ22А А04000				

Вывод: в целом фактические параметры выполнения государственного задания за 2021-2023 гг. в стационарной, полустационарной формах социального обслуживания, в форме социального обслуживания на дому соответствуют плановым.

2. Выполнение плана финансово-хозяйственной деятельности.

Областными законами Ленинградской области:

-от 22 декабря 2020 № 143-оз (ред. от 16.11.2021) «Об областном бюджете Ленинградской области на 2021 год и на плановый период 2022 и 2023 годов»;

-от 21 декабря 2021 года № 148-оз (ред. от 07.10.2022) «Об областном бюджете Ленинградской области на 2022 год и на плановый период 2023 и 2024 годов»;

-от 19 декабря 2022 года № 151-оз (ред. от 03.11.2023) «Об областном бюджете Ленинградской области на 2023 год и на плановый период 2024 и 2025 годов» по КБК 987 «Комитет по социальной защите населения Ленинградской области» разделу 10, подразделу 02 «Социальное обслуживание населения», целевой статье расходов 5320100160 «Обеспечение деятельности (услуги, работы) государственных учреждений», виду расходов 600 «Предоставление субсидий бюджетным, автономным учреждениям и иным некоммерческим организациям» в 2021-2023 гг. учреждению предусмотрены бюджетные ассигнования в рамках основного мероприятия «Организация предоставления социального обслуживания» подпрограммы «Развитие системы социального обслуживания» государственной программы

Ленинградской области «Социальная поддержка отдельных категорий граждан в Ленинградской области» (далее – государственная программа).

Государственная программа утверждена постановлением Правительства Ленинградской области от 14 ноября 2013 года (с изменениями) № 406 «О государственной программе Ленинградской области «Социальная поддержка отдельных категорий граждан в Ленинградской области». Главным распорядителем бюджетных средств является комитет.

Размер субсидии на финансовое обеспечение выполнения государственного задания определен в соответствии с постановлением Правительства Ленинградской области от 30 декабря 2015 № 543 (ред. от 17.01.2022) «Об утверждении Положения о формировании государственного задания на оказание государственных услуг (выполнение работ) государственными учреждениями Ленинградской области, Положения о финансовом обеспечении выполнения государственного задания на оказание государственных услуг (выполнение работ) государственными учреждениями Ленинградской области и признании утратившими силу отдельных постановлений Правительства Ленинградской области» (далее – постановление) и на основании расчета и утверждения нормативных затрат на оказание государственных услуг, базовых нормативов затрат на оказание государственных услуг и корректирующих коэффициентов к базовым нормативам затрат, постоянных затрат на содержание имущества и затрат на уплату налогов, в качестве объекта налогообложения по которым признается имущество учреждения.

Так, согласно пункту 22 Приложения № 2 «Положения о финансовом обеспечении выполнения государственного задания на оказание государственных услуг (выполнение работ) государственными учреждениями Ленинградской области», утвержденного постановлением между комитетом и учреждением заключены соглашения о порядке и условиях предоставления субсидии на финансовое обеспечение выполнения государственного задания на оказание государственных услуг (выполнение работ).

2021 год

Соглашением от 30 декабря 2020 года № 390/35 (с учетом дополнительного соглашения) определен порядок и условия предоставления субсидии за счет средств областного бюджета Ленинградской области на финансовое обеспечение выполнения государственного задания на оказание государственных услуг (выполнение работ) (далее - субсидия) на 2021 год.

Дополнительным соглашением от 06 августа 2021 года № 1 к соглашению от 30 декабря 2020 года № 390/35 учреждению были внесены изменения в приложении 1 «График перечисления субсидии» в части увеличения суммы перечисления субсидии.

Согласно графику перечисления субсидии ЛОГБУ «Сланцевский ЦСО «Надежда» в 2021 году сроки и суммы перечисления составили (таб. 3):

Таблица 3

Срок предоставления субсидии	Первоначальная сумма, руб.	Дополнительное соглашение от 06.08.2021 № 1 сумма, руб.	Фактический срок перечисления	Реквизиты документа, № п/п	Сумма перечисления, руб.
до 31.01.2021	8 385 550,00		20.01.2021	480758	8 385 550,00
до 10.04.2021	8 385 550,00		01.04.2021	547117	8 385 550,00
до 10.07.2021	8 385 550,00		01.07.2021	818622	8 385 550,00
до 10.10.2021	8 385 550,00	12 886 350,00	06.10.2021	270440	12 886 350,00
Итого:	33 542 200,00	38 043 000,00		Итого:	38 043 000,00

Субсидия за счет средств областного бюджета Ленинградской области на финансовое обеспечение выполнения государственного задания на оказание государственных услуг (выполнение работ) в 2021 году перечислена комитетом в полном объеме и в соответствии с графиком перечисления субсидии, установленным Соглашением, государственное задание выполнено.

Анализ поквартального отчета об использовании субсидии на финансовое обеспечение выполнения государственного задания на оказание государственных услуг (выполнения работ) за 2021 год.

Таблица 4 (млн. руб.)

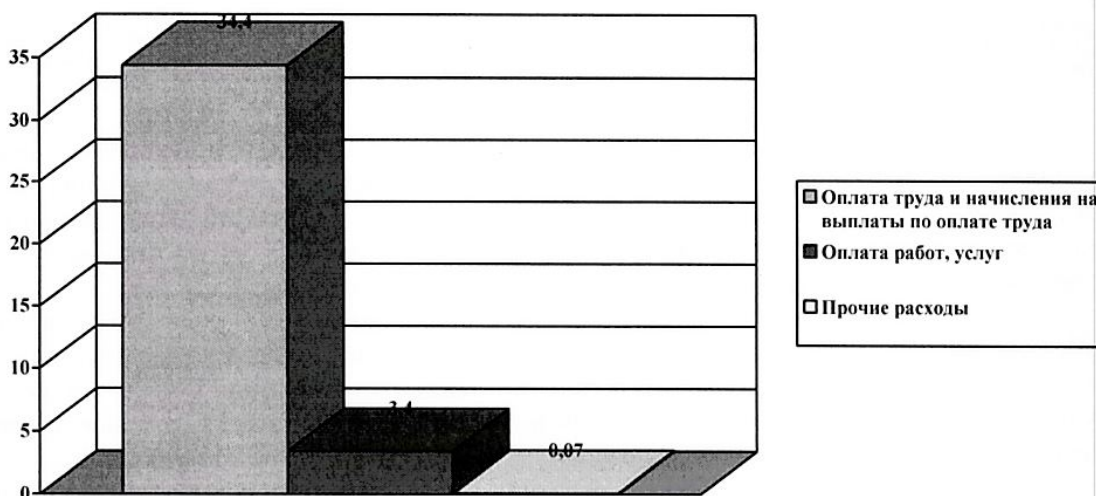
Утверждено плановых назначений в 2021 году	Исполнено плановых назначений за I	Исполнено плановых назначений за II	Исполнено плановых назначений за III	Исполнено плановых назначений за IV

	квартал 2021 года	1 полугодие 2021 года	9 месяцев 2021 года	2021 год
33,54/38,04*	6,38	15,86	25,15	37,87
% исполнения от плановых назначений (к 2021 году)	19,01	47,30	66,11	99,54

*плановые назначения с учетом дополнительных соглашений

Структура расходов субсидии на финансовое обеспечение выполнения государственного задания на оказания государственных услуг (выполнения работ) за 2021 год.

Структура расходов (млн.руб.)



В 2021 году 90,83% расходов субсидии составила оплата труда и начисления на выплаты, 8,99% - расходы, связанные с обеспечением текущей деятельности учреждения, 0,18% - прочие расходы.

Соглашением от 26 января 2021 года № 42 учреждению предоставлены субсидии на иные цели, не связанные с финансовым обеспечением выполнения государственного задания на оказание государственных услуг (выполнение работ) на сумму 1 633 109,28 руб. (таб. 5):

Таблица 5

Направление расходования субсидии	Сумма (руб.)	Сроки перечисления субсидии		Реквизиты перечисления средств	Значения результатов предоставления субсидии
		не ранее	не позднее		
Апробация методик и технологий в сфере социального обслуживания граждан	1 633 109,28				
- доставка лиц старше 65 лет, проживающих в сельской местности, в медицинские организации в целях проведения профилактических медицинских осмотров и диспансеризации	1 234 958,40				Предоставление услуг 45 гражданам в месяц
	1 107 731,52	20.01.2021	31.01.2021	п/п от 28.01.2021 № 583841	
	127 226,88	01.06.2021	30.06.2021	п/п от 23.06.2021 № 720706	
- «Заботливый сосед» для граждан пожилого возраста и инвалидов	197 100,00				Предоставление услуг накопительно за год 1 гражданину
	65 700,00	20.01.2021	31.01.2021	п/п от 28.01.2021 № 583841	
	65 700,00	01.05.2021	31.05.2021	п/п от 25.05.2021 № 368893	
	65 700,00	01.09.2021	30.09.2021	п/п от 13.09.2021 № 739390	
- «Домой без преград» для инвалидов	60 050,88	20.01.2021	31.01.2021	п/п от 28.01.2021 №	Предоставление услуг за год 12 гражданам

- организация работы университета третьего возраста	141 000,00	20.01.2021	31.01.2021	583842 п/п от 28.01.2021 № 583842	Предоставление услуг накопительно за год 60 гражданам
---	------------	------------	------------	--	---

Неиспользованный остаток целевых средств учреждения в соответствии с распоряжением комитета от 18.02.2022 года № 03-91 составил 390 902,59 руб., подлежит возврату в полном объеме.

Неиспользованные остатки субсидий на иные цели 2021 года возвращены в полном объеме (таб. 6).

Таблица 6

Направление расходования субсидии	Сумма (руб.)	Дата
Доставка лиц старше 65 лет, проживающих в сельской местности, в медицинские организации в целях проведения профилактических медицинских осмотров и диспансеризации (Соглашение № 403 от 27.12.2019)	863,92	24.02.2022
«Домой без преград» для инвалидов	3 329,89	24.02.2022
«Заботливый сосед» для граждан пожилого возраста и инвалидов	13,70	24.02.2022
Доставка лиц старше 65 лет, проживающих в сельской местности, в медицинские организации в целях проведения профилактических медицинских осмотров и диспансеризации	386 695,08	24.02.2022
Итого:	390 902,59	

В соответствии с пунктом 2.3.4. соглашения о порядке и условиях предоставления субсидии на финансовое обеспечение выполнения государственного задания на оказание государственных услуг (выполнение работ) в 2021 году отчеты об использовании субсидий учреждение обязано предоставлять в комитет ежеквартально **до 5 числа месяца**, следующего за отчетным периодом, по формам, установленным в соглашениях.

В соответствии с пунктом 4.3.4. Соглашения от 26 января 2021 года № 42 о предоставлении субсидий на иные цели, не связанные с обеспечением выполнения государственного задания на оказание государственных услуг (выполнение работ) в 2021 году отчеты об использовании субсидий учреждение обязано предоставлять в комитет **не позднее 10-го рабочего дня месяца**, следующего за отчетным периодом, по формам, установленным в соглашениях.

Отчеты об использовании субсидии на финансовое обеспечение выполнения государственного задания на оказание государственных услуг за 2, 4 квартал 2021 года предоставлены своевременно; отчет за 3 квартал 2021 года предоставлен, но **с нарушением срока**, замечаний в отчетах не выявлено; отчет за 1 квартал 2021 года предоставлен, но **заполнен с нарушениями** (дата отчета от 05.03.2021).

Согласно отчету об использовании субсидии на иные цели, не связанные с финансовым обеспечением выполнения государственного задания за 2021 год **выявлены разночтения** в данных между запланированным и фактическим результатом:

-в соответствии с условиями выделения средств на реализацию технологии социального обслуживания «Доставка лиц старше 65 лет, проживающих в сельской местности, в медицинские организации в целях проведения профилактических медицинских осмотров и диспансеризации» учреждение должно предоставить услуги в месяц 45 гражданам, согласно отчету услуги предоставлены 41 гражданину;

-в соответствии с условиями выделения средств на реализацию технологии социального обслуживания «Домой без преград» для инвалидов учреждение должно предоставить услуги за год 12 гражданам, согласно отчету услуги предоставлены 27 гражданам;

-в соответствии с условиями выделения средств на организацию работы университета третьего возраста учреждение должно предоставить услуги накопительно за год 60 гражданам, согласно отчету услуги предоставлены 231 гражданину.

Отчеты об использовании субсидии на иные цели, не связанные с обеспечением выполнения государственного задания на оказание государственных услуг (выполнение работ) в соответствии с Соглашением от 26 января 2021 года № 42 за 1-4 квартал 2021 года предоставлены своевременно, замечаний в отчетах не выявлено.

2022 год

Соглашением от 30 декабря 2021 года № 274/36 (с учетом дополнительных соглашений) определен порядок и условия предоставления субсидии за счет средств областного бюджета

Ленинградской области на финансовое обеспечение выполнения государственного задания на оказание государственных услуг (выполнение работ) на 2022 год.

Дополнительными соглашениями от 19 мая 2022 года № 1, от 20 сентября 2022 года № 2, от 11 ноября 2022 года № 3, от 24 ноября 2022 года № 4, от 23 декабря 2022 года № 5 к соглашению от 30 декабря 2021 года № 274/36 учреждению были внесены изменения в приложении 1 «График перечисления субсидии» в части изменения суммы и сроков перечисления субсидии.

Согласно графику перечисления субсидии ЛОГБУ «Сланцевский ЦСО «Надежда» в 2022 году сроки и суммы перечисления составили (таб. 7):

Таблица 7

Срок предоставления субсидии	Первоначальная сумма, руб.	Дополнительное соглашение от 19 мая 2022г. № 1 сумма, руб.	Дополнительное соглашение от 20 сентября 2022г. № 2 сумма, руб.	Дополнительное соглашение от 11 ноября 2022г. № 3 сумма, руб.	Дополнительное соглашение от 24 ноября 2022г. № 4 сумма, руб.	Дополнительное соглашение от 23 декабря 2022г. № 5 сумма, руб.	Фактический срок перечисления	Реквизиты документа, п/п	Сумма перечисления, руб.
до 31.01.2022	8 635 550,00						19.01.2022	721061	8 635 550,00
до 10.04.2022	8 635 550,00						01.04.2022	887809	8 635 550,00
до 10.06.2022		3 500 000,00					08.06.2022	820350	3 500 000,00
до 10.07.2022	8 635 550,00						01.07.2022	238754	8 635 550,00
до 23.09.2022			700 000,00				22.09.2022	759158	700 000,00
до 10.10.2022	8 635 550,00			0,00	0,00				
до 22.11.2022				12 135 550,00	0,00				
до 20.12.2022					14 135 550,00	0,00			
до 23.12.2022						16 035 550,00	04.10.2022 22.11.2022 29.11.2022 26.12.2022	794945 121733 146930 291444	8 635 550,00 3 500 000,00 2 000 000,00 1 900 000,00
Итого:	34 542 200,00	38 042 200,00	38 742 200,00	42 242 200,00	44 242 200,00	46 142 200,00		Итого:	46 142 200,00

Субсидия за счет средств областного бюджета Ленинградской области на финансовое обеспечение выполнения государственного задания на оказание государственных услуг (выполнение работ) в 2022 году перечислена комитетом в полном объеме. Перечисление сумм субсидии за 1-3 квартал 2022 года осуществлено в соответствии с графиком перечисления субсидии, за 4 квартал 2022 года перечисление суммы в размере 1 900 000,00 руб. осуществлено с нарушением срока, установленного Соглашением, государственное задание выполнено.

Анализ поквартального отчета об использовании субсидии на финансовое обеспечение выполнения государственного задания на оказания государственных услуг (выполнения работ) за 2022 год.

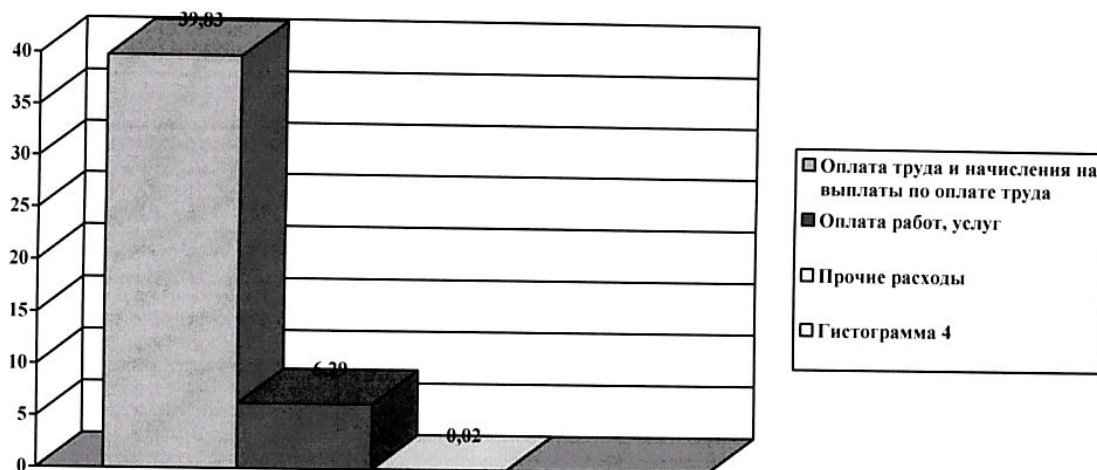
Таблица 8 (млн. руб.)

Утверждено плановых назначений в 2021 году	Исполнено плановых назначений за 1 квартал 2022 года	Исполнено плановых назначений за 1 полугодие 2022 года	Исполнено плановых назначений за 9 месяцев 2022 года	Исполнено плановых назначений за 2022 год
34,54/46,14*	8,63	20,75	30,11	46,14
% исполнения от плановых назначений (к 2022 году)	24,99	54,54	77,71	99,99

*плановые назначения с учетом дополнительных соглашений

Структура расходов субсидии на финансовое обеспечение выполнения государственного задания на оказания государственных услуг (выполнения работ) за 2022 год.

Структура расходов (млн.руб.)



В 2022 году 86,34% расходов субсидии составила оплата труда и начисления на выплаты, 13,62% расходы, связанные с обеспечением текущей деятельности учреждения и 0,04% прочие расходы.

Соглашением от 29 декабря 2021 года № 248 учреждению предоставлены субсидии на иные цели, не связанные с финансовым обеспечением выполнения государственного задания на оказание государственных услуг (выполнение работ) на сумму 2 012 681,64 руб. (таб. 9):

Таблица 9

Направление расходования субсидии	Сумма (руб.)	Сроки перечисления субсидии		Реквизиты перечисления средств	Значения результатов предоставления субсидии
		не ранее	не позднее		
Апробация методик и технологий в сфере социального обслуживания граждан	2 012 681,64				
- доставка лиц старше 65 лет, проживающих в сельской местности, в медицинские организации в целях проведения профилактических медицинских осмотров и диспансеризации	1 683 202,56	01.01.2022	30.11.2022	п/п от 26.01.2022 № 852161	Предоставление услуг 480 гражданам
- «Заботливый сосед» для граждан пожилого возраста и инвалидов	223 228,20	01.01.2022	30.11.2022	п/п от 27.01.2022 № 883837	Предоставление услуг 1 гражданину
- «Домой без преград» для инвалидов	60 050,88	01.01.2022	30.11.2022	п/п от 26.01.2022 № 866457	Предоставление услуг 12 гражданам
- организация работы университета третьего возраста	46 200,00	01.01.2022	30.11.2022	п/п от 26.01.2022 № 866457	Предоставление услуг 220 гражданам

Дополнительным соглашением от 24 октября 2022 года № 1 к соглашению от 29 декабря 2021 года № 248 учреждению внесены изменения в приложение 1 «Цели (направления расходования), объем субсидий, сроки выполнения мероприятий...» в части **увеличения суммы перечисления субсидии на 72 079,96 руб., которая составила 2 084 761,60 руб.** (таб. 9а):

Таблица 9а

Направление расходования субсидии	Сумма (руб.)	Сроки перечисления субсидии		Реквизиты перечисления средств	Значения результатов предоставления субсидии
		не ранее	не позднее		
Апробация методик и технологий в сфере социального обслуживания граждан	2 084 761,60				
- доставка лиц старше 65 лет, проживающих в сельской местности, в медицинские организации в целях проведения профилактических медицинских осмотров и диспансеризации	1 683 202,56	01.01.2022	30.11.2022	п/п от 26.01.2022 № 852161	Предоставление услуг 480 гражданам

- «Заботливый сосед» для граждан пожилого возраста и инвалидов	223 228,20	01.01.2022	30.11.2022	п/п от 27.01.2022 № 883837	Предоставление услуг 1 гражданину
- «Домой без преград» для инвалидов	60 050,88	01.01.2022	30.11.2022	п/п от 26.01.2022 № 866457	Предоставление услуг 12 гражданам
- организация работы университета третьего возраста	46 200,00	01.01.2022	30.11.2022	п/п от 26.01.2022 № 866457	Предоставление услуг 220 гражданам
- оснащение пунктов проката технических средств реабилитации	72 079,96	01.10.2022	31.10.2022	п/п от 28.10.2022 № 13021	Количество приобретенных технических средств реабилитации равно 8 шт.

Соглашением от 18 октября 2022 года № 471 учреждению предоставлены субсидии на иные цели, не связанные с финансовым обеспечением выполнения государственного задания на оказание государственных услуг (выполнение работ) на сумму 2 049 293,56 руб. (таб. 10):

Таблица 10

Направление расходования субсидии	Сумма (руб.)	Сроки перечисления субсидии		Значения результатов предоставления субсидии
		не ранее	не позднее	
	2 049 293,56			
Проведение работ по ремонту пищеблока по адресу: Ленинградская область, г. Сланцы, ул. Декабристов, д. 13	933 207,79	01.11.2022	15.12.2022	
Приобретение основных средств (за исключением недвижимого имущества)	423 333,67	01.11.2022	15.12.2022	Количество приобретенных основных средств равно 16 шт.
Монтаж пожарной сигнализации, системы оповещения людей о пожаре и системы контроля доступа помещений по адресу: Ленинградская область, г. Сланцы, ул. Декабристов, д. 13	692 752,10	01.11.2022	15.12.2022	

Согласно платежному поручению от 11.11.2022 № 75240 комитет перечислил предусмотренные субсидией на иные цели средства в полном объеме и своевременно.

Дополнительным соглашением от 30 ноября 2022 года № 1 к соглашению от 18 октября 2022 года № 471 учреждению внесены изменения в приложение 1 «Цели (направления расходования), объем субсидий, сроки выполнения мероприятий...» в части уменьшения суммы перечисления субсидии на 296 072,28 руб., которая составила 1 753 221,28 руб. (таб. 10а):

Таблица 10а

Направление расходования субсидии	Сумма (руб.)	Сроки перечисления субсидии		Значения результатов предоставления субсидии
		не ранее	не позднее	
	1 753 221,28			
Проведение работ по ремонту пищеблока по адресу: Ленинградская область, г. Сланцы, ул. Декабристов, д. 13	699 892,36	01.11.2022	15.12.2022	
Приобретение основных средств (за исключением недвижимого имущества)	367 504,34	01.11.2022	15.12.2022	Количество приобретенных основных средств равно 16 шт.
Монтаж пожарной сигнализации, системы оповещения людей о пожаре и системы контроля доступа помещений по адресу: Ленинградская область, г. Сланцы, ул. Декабристов, д. 13	685 824,58	01.11.2022	15.12.2022	

Учреждением перечислены средства в сумме 296 072,28 руб. на счет комитета (п/п от 05.12.2022 № 178280).

Неиспользованный остаток целевых средств учреждения в соответствии с распоряжением комитета от 10.02.2023 года № 03-45 составил 328 152,04 руб., потребность подтверждена в сумме 101 743,37 руб., 226 408,67 руб. подлежат возврату.

Неиспользованные остатки субсидий на иные цели 2022 года возвращены в полном объеме (таб. 11).

Таблица 11

Направление расходования субсидии	Сумма (руб.)	Дата
Доставка лиц старше 65 лет, проживающих в сельской местности, в медицинские организации в целях проведения профилактических медицинских осмотров и диспансеризации	212 960,25	28.02.2023
Организация работы университета третьего возраста	6 978,25	28.02.2023
«Заботливый сосед» для граждан пожилого возраста и инвалидов	5 798,37	28.02.2023
Оснащение пунктов проката технических средств реабилитации	671,80	28.02.2023
Итого:	226 408,67	

В соответствии с пунктом 2.3.4. соглашения о порядке и условиях предоставления субсидии на финансовое обеспечение выполнения государственного задания на оказание государственных услуг (выполнение работ) в 2022 году отчеты об использовании субсидий учреждение обязано предоставлять в комитет ежеквартально **до 5 числа месяца**, следующего за отчетным периодом, по формам, установленным в соглашениях. В соответствии с пунктом 4.3.4. Соглашения от 18 октября 2022 года № 471 о предоставлении субсидий на иные цели, не

связанные с обеспечением выполнения государственного задания на оказание государственных услуг (выполнение работ) в 2022 году отчеты об использовании субсидий учреждение обязано предоставлять в комитет **не позднее 10 рабочих дней**, следующих за отчетным периодом, по формам, установленным в соглашениях. В соответствии с пунктом 4.3.4. Соглашения от 29 декабря 2021 года № 248 о предоставлении субсидий на иные цели, не связанные с обеспечением выполнения государственного задания на оказание государственных услуг (выполнение работ) в 2022 году отчеты об использовании субсидий учреждение обязано предоставлять в комитет **не позднее 5-го рабочего дня месяца**, следующего за отчетным периодом, по формам, установленным в соглашениях.

Отчеты об использовании субсидий на финансовое обеспечение выполнения государственного задания на оказание государственных услуг за 1-3 квартал 2022 года предоставлены, но с нарушением срока, отчет за 4 квартал 2022 года предоставлен своевременно, замечаний в отчетах не выявлено.

Согласно отчету об использовании субсидии на иные цели, не связанные с финансовым обеспечением выполнения государственного задания за 2022 год выявлены разночтения в данных между запланированным и фактическим результатом:

-в соответствии с условиями выделения средств на реализацию технологии социального обслуживания «Доставка лиц старше 65 лет, проживающих в сельской местности, в медицинские организации в целях проведения профилактических медицинских осмотров и диспансеризации» учреждение должно предоставить услуги в год 480 гражданам, согласно отчету услуги предоставлены 737 гражданам;

-в соответствии с условиями выделения средств на реализацию технологии социального обслуживания «Домой без преград» для инвалидов учреждение должно предоставить услуги за год 12 гражданам, согласно отчету услуги предоставлены 19 гражданам;

-в соответствии с условиями выделения средств на организацию работы университета третьего возраста учреждение должно предоставить услуги за год 220 гражданам, согласно отчету услуги предоставлены 352 гражданам.

Отчеты об использовании субсидии на иные цели, не связанные с обеспечением выполнения государственного задания на оказание государственных услуг (выполнение работ) в соответствии с Соглашением от 29 декабря 2021 года № 248 за 2-4 квартал 2022 года предоставлены своевременно, за 1 квартал 2022 года предоставлен с нарушением срока, замечаний в отчетах не выявлено.

Отчеты об использовании субсидии на иные цели, не связанные с обеспечением выполнения государственного задания на оказание государственных услуг (выполнение работ) в соответствии с Соглашением от 18 октября 2022 года № 471 за 4 квартал 2022 года, за 1- 2 и 4 квартал 2023 года предоставлены своевременно, за 3 квартал 2023 года предоставлен, однако проверить соблюдение срока предоставления отчета не представляется возможным из-за отсутствия даты в отчете, замечаний в отчетах не выявлено.

2023 год

Соглашением от 27 декабря 2022 года № 646/30 (с учетом дополнительных соглашений) определен порядок и условия предоставления субсидии за счет средств областного бюджета Ленинградской области на финансовое обеспечение выполнения государственного задания на оказание государственных услуг (выполнение работ) на 2023 год.

Дополнительными соглашениями от 24 апреля 2023 года № 1, от 05 сентября 2023 года № 3, от 08 ноября 2023 года № 4, от 29 ноября 2023 года № 5, от 20 декабря 2023 года № 6 к соглашению от 27 декабря 2022 года № 646/30 учреждению были внесены изменения в приложении 1 «График перечисления субсидии» в части изменения суммы и сроков перечисления субсидии.

Согласно графику перечисления субсидии ЛОГБУ «Сланцевский ЦСО «Надежда» в 2023 году сроки и суммы перечисления составили (таб. 12):

Таблица 12

Срок предоставления субсидии	Первоначальная сумма, руб.	Дополнительное соглашение от 24 апреля	Дополнительное соглашение от 05 сентября	Дополнительное соглашение от 08 ноября	Дополнительное соглашение от 29 ноября	Дополнительное соглашение от 20 декабря	Фактический срок перечисления	Реквизиты документа, п/п	Сумма перечисления, руб.

		2023г. № 1 сумма, руб.	2023г. № 3 сумма, руб.	2023г. № 4 сумма, руб.	2023г. № 5 сумма, руб.	2023г. № 6 сумма, руб.			
до 31.01.2023	10 505 960,00						13.01.2023	2671	10 505 960,00
до 11.04.2023	10 505 960,00						04.04.2023	514689	10 505 960,00
до 30.04.2023		1 657 920,00					25.04.2023	571092	1 657 920,00
до 11.07.2023	10 505 960,00						03.07.2023	716562	10 505 960,00
до 25.09.2023			1 910 000,00				15.09.2023	895318	1 910 000,00
до 10.10.2023	10 505 960,00		8 595 960,00	0,00					
до 20.11.2023				15 102 960,00	0,00				
до 15.12.2023					17 071 783,49	0,00			
до 27.12.2023						19 452 881,09	02.10.2023	930845	8 595 960,00
							17.11.2023	39808	6 507 000,00
							15.12.2023	113546	1 968 823,49
							22.12.2023	141516	2 381 097,60
Итого:	42 023 840,00	43 681 760,00	43 681 760,00	50 188 760,00	52 157 583,49	54 538 681,09	Итого:	54 538 681,09	

Субсидия за счет средств областного бюджета Ленинградской области на финансовое обеспечение выполнения государственного задания на оказание государственных услуг (выполнение работ) в 2023 году перечислена комитетом в полном объеме и в соответствии с графиком перечисления субсидии, установленным Соглашением, государственное задание выполнено.

Анализ поквартального отчета об использовании субсидии на финансовое обеспечение выполнения государственного задания на оказания государственных услуг (выполнения работ) за 2023 год.

Таблица 13 (млн. руб.)

Утверждено плановых назначений в 2023 году	Исполнено плановых назначений за I квартал 2023 года	Исполнено плановых назначений за I полугодие 2023 года	Исполнено плановых назначений за 9 месяцев 2023 года	Исполнено плановых назначений за 2023 год
42,02/54,54*	10,20	22,66	35,08	54,11
% исполнения от плановых назначений (к 2023 году)	24,27	51,87	80,32	99,22

*плановые назначения с учетом дополнительных соглашений

Структура расходов субсидии на финансовое обеспечение выполнения государственного задания на оказания государственных услуг (выполнения работ) за 2023 год.

Структура расходов (млн.руб.)



В 2023 году 88,42% расходов субсидии составила оплата труда и начисления на выплаты, 11,49% расходы, связанные с обеспечением текущей деятельности учреждения и 0,09% прочие расходы.

Соглашением от 26 декабря 2022 года № 630 учреждению предоставлены субсидии на иные цели, не связанные с финансовым обеспечением выполнения государственного задания на оказание государственных услуг (выполнение работ) на сумму 2 270 274,80 руб. (таб. 14):

Таблица 14

Направление расходования субсидии	Сумма (руб.)	Сроки перечисления субсидии		Реквизиты перечисления средств	Значения результатов предоставления субсидии
		не ранее	не позднее		
Апробация методик и технологий в сфере социального обслуживания граждан	2 270 274,80				
- доставка лиц старше 65 лет, проживающих в сельской местности, в медицинские организации в целях проведения профилактических медицинских осмотров и диспансеризации	1 908 241,92	09.01.2023	30.11.2023	п/п от 17.01.2023 № 6163	Предоставление услуг 480 гражданам
- «Заботливый сосед» для граждан пожилого возраста и инвалидов	243 735,30	09.01.2023	30.11.2023	п/п от 17.01.2023 № 6162	Предоставление услуг 1 гражданину
- «Домой без преград» для инвалидов	65 401,92	09.01.2023	30.11.2023	п/п от 17.01.2023 № 6164	Предоставление услуг 12 гражданам
- организация работы университета третьего возраста	52 895,66	09.01.2023	30.11.2023	п/п от 17.01.2023 № 6165	Предоставление услуг 280 гражданам

Дополнительным соглашением от 27 ноября 2023 года № 2 к соглашению 26 декабря 2022 года № 630 учреждению внесены изменения в приложение 1 «Цели (направления расходования), объем субсидий, сроки выполнения мероприятий...» в части увеличения суммы перечисления субсидии на 144 500,00 руб., которая составила 2 414 774,80 руб. (таб. 14а):

Таблица 14а

Направление расходования субсидии	Сумма (руб.)	Сроки перечисления субсидии		Реквизиты перечисления средств	Значения результатов предоставления субсидии
		не ранее	не позднее		
Апробация методик и технологий в сфере социального обслуживания граждан	2 414 774,80				
- доставка лиц старше 65 лет, проживающих в сельской местности, в медицинские организации в целях проведения профилактических медицинских осмотров и диспансеризации	1 908 241,92	09.01.2023	30.11.2023	п/п от 17.01.2023 № 6163	Предоставление услуг 480 гражданам
- «Заботливый сосед» для граждан пожилого возраста и инвалидов	243 735,30	09.01.2023	30.11.2023	п/п от 17.01.2023 № 6162	Предоставление услуг 1 гражданину
- «Домой без преград» для инвалидов	65 401,92	09.01.2023	30.11.2023	п/п от 17.01.2023 № 6164	Предоставление услуг 12 гражданам
- организация работы университета третьего возраста	197 395,66				
- в рамках предоставления субсидии из областного бюджета Ленинградской области	52 895,66	09.01.2023	30.11.2023	п/п от 17.01.2023 № 6165	Предоставление услуг 280 гражданам
- в рамках предоставления субсидии из резервного фонда Правительства Ленинградской области	144 500,00	09.01.2023	30.11.2023	п/п от 30.11.2023 № 69043	Предоставление услуг 10 гражданам

Соглашением от 15 мая 2023 года № 773 учреждению предоставлены субсидии на иные цели, не связанные с финансовым обеспечением выполнения государственного задания на оказание государственных услуг (выполнение работ) на сумму 1 114 197,90 руб. (таб. 15):

Таблица 15

Направление расходования субсидии	Сумма (руб.)	Сроки перечисления субсидии	
		не ранее	не позднее
	1 114 197,90		
Монтаж эвакуационных лестниц в здании по адресу: Ленинградская область, г. Сланцы, ул. Декабристов, д. 13	911 842,00	15.05.2023	31.05.2023
Ремонт коридора первого этажа в здании по адресу: Ленинградская область, г. Сланцы, ул. Декабристов, д. 13	202 355,90	15.05.2023	31.05.2023

Согласно платежному поручению от 29.05.2023 № 632927 комитет перечислил предусмотренные субсидией на иные цели средства в полном объеме и своевременно.

Дополнительным соглашением от 21 августа 2023 года № 1 к соглашению 15 мая 2023 года № 773 учреждению внесены изменения в приложение 1 «Цели (направления расходования),

объем субсидий, сроки выполнения мероприятий...» в части уменьшения суммы перечисления субсидии на 344 553,77 руб., которая составила 769 644,13 руб. (таб. 15а):

Таблица 15а

Направление расходования субсидии	Сумма (руб.)	Сроки перечисления субсидии	
		не ранее	не позднее
	769 644,13		
Монтаж эвакуационных лестниц в здании по адресу: Ленинградская область, г. Сланцы, ул. Декабристов, д. 13	547 105,20	15.05.2023	31.05.2023
Ремонт коридора первого этажа в здании по адресу: Ленинградская область, г. Сланцы, ул. Декабристов, д. 13	222 538,93	15.05.2023	31.05.2023

Дополнительным соглашением от 18 сентября 2023 года № 2 к соглашению от 15 мая 2023 года № 773 учреждению внесены изменения в приложение 1 «Цели (направления расходования), объем субсидий, сроки выполнения мероприятий...» в части увеличения суммы перечисления субсидии на 49 253,24 руб., которая составила 818 897,37 руб. (таб. 15б):

Таблица 15б

Направление расходования субсидии	Сумма (руб.)	Сроки перечисления субсидии	
		не ранее	не позднее
	818 897,37		
Монтаж эвакуационных лестниц в здании по адресу: Ленинградская область, г. Сланцы, ул. Декабристов, д. 13	596 358,44	15.05.2023	31.05.2023
Ремонт коридора первого этажа в здании по адресу: Ленинградская область, г. Сланцы, ул. Декабристов, д. 13	222 538,93	15.05.2023	31.05.2023

Учреждением перечислены средства в сумме 295 300,53 руб. на счет комитета (п/п от 18.09.2023 № 897530).

Соглашением от 15 мая 2023 года № 765 учреждению предоставлены субсидии на иные цели, не связанные с финансовым обеспечением выполнения государственного задания на оказание государственных услуг (выполнение работ) на сумму 205 351,78 руб. (таб. 16):

Таблица 16

Направление расходования субсидии	Сумма (руб.)	Сроки перечисления субсидии		Значения результатов предоставления субсидии
		не ранее	не позднее	
Организация предоставления услуг в целях апробации технологий социального обслуживания граждан «Служба универсальных помощников»	205 351,78	13.05.2023	30.06.2023	Предоставление услуг 20 гражданам

Согласно платежному поручению от 29.05.2023 № 632896 комитет перечислил предусмотренные субсидией на иные цели средства в полном объеме и своевременно.

Неиспользованный остаток целевых средств учреждения в соответствии с распоряжением комитета от 19.02.2024 года № 03-87 составил 60 724,25 руб., подлежат возврату в полном объеме (табл. 17).

Таблица 17

Направление расходования субсидии	Сумма (руб.)
Организация предоставления услуг в целях апробации технологий социального обслуживания граждан «Служба универсальных помощников»	1 118,01
«Заботливый сосед» для граждан пожилого возраста и инвалидов	1,70
Доставка лиц старше 65 лет, проживающих в сельской местности, в медицинские организации в целях проведения профилактических медицинских осмотров и диспансеризации	59 081,31
Организация работы университета третьего возраста	523,23
Итого:	60 724,25

В соответствии с пунктом 2.3.4. соглашения о порядке и условиях предоставления субсидии на финансовое обеспечение выполнения государственного задания на оказание государственных услуг (выполнение работ) в 2023 году отчеты об использовании субсидий учреждение обязано предоставлять в комитет ежеквартально **до 5 числа месяца**, следующего за отчетным периодом, по формам, установленным в соглашениях.

В соответствии с пунктом 4.3.4. Соглашения от 26 декабря 2022 года № 630 о предоставлении субсидий на иные цели, не связанные с обеспечением выполнения государственного задания на оказание государственных услуг (выполнение работ) в 2023 году отчеты об использовании субсидий учреждение обязано предоставлять в комитет **не позднее 5 рабочего дня месяца**, следующего за отчетным периодом, по формам, установленным в соглашениях.

В соответствии с пунктом 4.3.4. Соглашений от 15 мая 2023 года № 773 и № 765 о предоставлении субсидий на иные цели, не связанные с обеспечением выполнения

государственного задания на оказание государственных услуг (выполнение работ) в 2023 году отчеты об использовании субсидий учреждение обязано предоставлять в комитет **не позднее 10 рабочих дней**, следующих за отчетным периодом, по формам, установленным в соглашениях.

Отчеты об использовании субсидий на финансовое обеспечение выполнения государственного задания на оказание государственных услуг за 2, 4 квартал 2023 года предоставлены своевременно, отчеты за 1, 3 квартал 2023 года предоставлены, но **с нарушением срока**, замечаний в отчетах не выявлено.

Согласно отчету об использовании субсидии на иные цели, не связанные с финансовым обеспечением выполнения государственного задания за 2023 год **выявлены разночтения** в данных между запланированным и фактическим результатом:

-в соответствии с условиями выделения средств на реализацию технологии социального обслуживания «Доставка лиц старше 65 лет, проживающих в сельской местности, в медицинские организации в целях проведения профилактических медицинских осмотров и диспансеризации» учреждение должно предоставить услуги в год 480 гражданам, согласно отчету услуги предоставлены 953 гражданам;

-в соответствии с условиями выделения средств на реализацию технологии социального обслуживания «Домой без преград» для инвалидов учреждение должно предоставить услуги за год 12 гражданам, согласно отчету услуги предоставлены 16 гражданам;

-в соответствии с условиями выделения средств на организацию работы университета третьего возраста учреждение должно предоставить услуги за год 280 гражданам, согласно отчету услуги предоставлены 485 гражданам;

-в соответствии с условиями выделения средств на организацию предоставления услуг в целях апробации технологий социального обслуживания граждан «Служба универсальных помощников» учреждение должно предоставить услуги 20 гражданам, согласно отчету услуги предоставлены 16 гражданам.

Отчеты об использовании субсидий на иные цели, не связанные с обеспечением выполнения государственного задания на оказание государственных услуг (выполнение работ) в соответствии с Соглашением от 26 декабря 2022 года № 630 за 1-4 квартал 2023 года предоставлены своевременно, замечаний в отчетах не выявлено.

Отчеты об использовании субсидий на иные цели, не связанные с обеспечением выполнения государственного задания на оказание государственных услуг (выполнение работ) в соответствии с Соглашениями от 15 мая 2023 № 773 и № 765 за 2-4 квартал 2023 года предоставлены своевременно, замечаний в отчетах не выявлено.

Планы финансово-хозяйственной деятельности (далее – План) на финансовый год и плановый период составляет и утверждает учреждение в соответствии с Требованиями к составлению и утверждению плана финансово-хозяйственной деятельности государственного (муниципального) учреждения, утвержденными приказом Министерством Финансов Российской Федерации от 31 августа 2018 года № 186-н.

План на 2021 год и на плановый период 2022 и 2023 годов утвержден комитетом 30 декабря 2020 года в части показателей по поступлениям учреждения в сумме **35 430,220** тыс. руб., из них:

- субсидия на финансовое обеспечение выполнения государственного задания – 33 542,200 тыс. руб.;

- субсидии на иные цели – 898,200 тыс. руб.;

- поступления от оказания услуг (выполнения работ) на платной основе и от иной приносящей доход деятельности – 989,820 тыс. руб.

В части выплат по расходам учреждения в сумме **36 663,956** тыс. руб., из них:

- субсидия на финансовое обеспечение выполнения государственного задания – 34 644,722 тыс. руб.

- субсидии на иные цели – 898,200 тыс. руб.

- поступления от оказания услуг (выполнения работ) на платной основе и от иной приносящей доход деятельности – 1 121,034 тыс. руб.

Согласно данным Плана, остаток на 01.01.2021 года составил **1 728,701** тыс. руб., в том числе 1 102,522 тыс. руб. за счет субсидии на финансовое обеспечение выполнения государственного задания, 494,965 тыс. руб. за счет субсидий на иные цели, 131,214 тыс. руб. за счет поступлений от оказания услуг (выполнения работ) на платной основе и от иной приносящей доход деятельности.

В 2021 году план уточнялся учреждением **6 раз** (таб. 18).

Таблица 18 (тыс. руб.)

Размещение электронной копии документов на сайте bus.gov.ru	15.01.2021	16.03.2021	07.06.2021	29.06.2021	30.08.2021	26.11.2021	22.12.2021
Информация о плане на сайте bus.gov.ru	15.01.2021	16.03.2021	07.06.2021	29.06.2021	30.08.2021	26.11.2021	22.12.2021
План поступления от доходов и выплаты по расходам	30.12.2020	15.03.2021	31.05.2021	22.06.2021	23.08.2021	19.11.2021	14.12.2021
Выполнение государственного задания	Д	33 542,200	33 542,200	33 542,200	33 542,200	38 043,000	38 043,000
	Р	34 644,722	34 644,722	34 644,722	34 644,722	39 145,522	39 145,526
Иные цели	Д	898,200	1 633,109	1 633,109	1 633,109	1 633,109	1 633,109
	Р	898,200	1 803,275	1 803,275	1 803,275	1 803,275	1 803,275
Оказания услуг (выполнения работ) на платной основе	Д	989,820	989,820	989,820	989,820	989,820	989,824
	Р	1 121,034	1 106,445	1 106,280	1 106,280	1 106,280	1 106,280
Итого по поступлениям от доходов (Д)		35 430,220	36 165,129	36 165,129	36 165,129	40 665,929	40 665,933
Итого выплаты по расходам (Р)		36 663,956	37 554,443	37 554,278	37 554,278	42 055,078	42 055,082

В нарушении пункта 15 приказа Минфина России от 21 июля 2011 года № 86н «Об утверждении порядка предоставления информации государственным (муниципальным) учреждением, ее размещения на официальном сайте в сети Интернет и ведения указанного сайта» учреждением электронная копия документа (плана) и информация о документе (плане) от 14.12.2021 размещена с нарушением срока (таб. 18).

Основания для изменения Планов в части выплат по расходам учреждения в 2021 году отражены в таблице 19.

Таблица 19

Выплаты по расходам	Государственное задание (тыс. руб.)			Иные цели (тыс. руб.)			Оказание услуг (выполнение работ) на платной основе (тыс. руб.)		
	Выплаты персоналу	Закупка товаров, работ, услуг	Уплата налогов, сборов	Выплаты персоналу	Закупка товаров, работ, услуг	Уплата налогов, сборов	Выплаты персоналу	Закупка товаров, работ, услуг	Уплата налогов, сборов
30.12.2020	29 628,200	4 955,122	61,40	625,541	272,658	0,00	65,10	1 045,934	10,00
15.03.2021	29 883,280	4 700,042	61,40	1 360,703	442,572	0,00	65,10	1 011,345	30,00
31.05.2021	29 883,280	4 700,042	61,40	1 360,703	442,572	0,00	65,10	947,080	94,10
22.06.2021	29 883,280	4 700,042	61,40	1 360,703	442,572	0,00	65,10	947,080	94,10
23.08.2021	34 384,080	4 696,220	65,221	1 360,703	442,572	0,00	65,10	947,080	94,10
19.11.2021	34 412,080	4 663,739	69,702	1 360,712	442,563	0,00	0,00	1 010,480	95,80
14.12.2021	34 417,027	4 658,792	69,705	1 360,712	442,563	0,00	0,00	1 004,014	102,265

Согласно отчету об исполнении учреждением плана финансово-хозяйственной деятельности (форма 0503737) остаток на 01.01.2022 года составил **871,021** тыс. руб., в том числе 174,793 тыс. руб. за счет субсидии на финансовое обеспечение выполнения государственного задания, 390,902 тыс. руб. за счет субсидий на иные цели, 305,326 тыс. руб. за счет поступлений от оказания услуг (выполнения работ) на платной основе и от иной приносящей доход деятельности.

План на 2022 год и на плановый период 2023 и 2024 годов утвержден комитетом 30 декабря 2021 года в части показателей по поступлениям в сумме **37 544,701** тыс. руб., из них:

- субсидия на финансовое обеспечение выполнения государственного задания – 34 542,200 тыс. руб.

- субсидии на иные цели – 2 012,681 тыс. руб.

- поступления от оказания услуг (выполнения работ) на платной основе и от иной приносящей доход деятельности – 989,820 тыс. руб.

В части выплат по расходам учреждения в сумме **37 722,890** тыс. руб., из них:

- субсидия на финансовое обеспечение выполнения государственного задания – 34 716,993 тыс. руб.

- субсидии на иные цели – 2 012,681 тыс. руб.

- поступления от оказания услуг (выполнения работ) на платной основе и от иной приносящей доход деятельности – 993,215 тыс. руб.

Остаток, указанный в Плане на 01.01.2022 года, составил **569,091** тыс. руб., в том числе 174,793 тыс. руб. за счет субсидии на финансовое обеспечение выполнения государственного задания, 390,902 тыс. руб. за счет субсидий на иные цели, 3,395 тыс. руб. за счет поступлений от оказания услуг (выполнения работ) на платной основе и от иной приносящей доход деятельности.

В 2022 году План уточнялся учреждением **10 раз** (таб. 20):

Таблица 20 (тыс. руб.)

План поступления от доходов и выплаты по расходам		30.12.2021	10.03.2022	18.04.2022	21.06.2022	18.08.2022	21.09.2022	19.10.2022	30.11.2022	15.12.2022	23.12.2022
Выполнение государственного задания	Д	34 542,200	34 542,200	34 542,200	38 042,200	38 042,200	38 742,200	38 742,200	44 242,200	44 242,200	46 142,200
	Р	34 716,993	34 716,993	34 732,365	38 232,365	38 232,365	38 932,365	38 932,365	44 432,365	44 432,365	46 332,365
Иные цели	Д	2 012,681	2 012,681	2 012,681	2 012,681	2 012,681	2 012,681	4 134,055	4 134,055	3 837,982	3 837,982
	Р	2 012,681	2 012,681	2 012,681	2 012,681	2 012,681	2 012,681	4 134,055	4 134,055	3 837,982	3 837,982
Оказания услуг (выполнения работ) на платной основе	Д	989,820	989,820	1 005,192	1 005,192	1 005,192	1 005,192	1 005,192	1 005,192	1 007,402	1 007,402
	Р	993,215	993,215	993,215	993,215	993,215	993,215	993,215	993,215	985,134	985,134
Итого по поступлениям от доходов (Д)		37 544,701	37 544,701	37 560,073	41 060,073	41 060,073	41 760,073	43 881,447	49 381,447	49 087,585	50 987,585
Итого выплаты по расходам (Р)		37 722,890	37 722,890	37 738,262	41 238,262	41 238,262	41 938,262	44 059,636	49 559,636	49 255,483	51 155,483

Согласно письму Министерства финансов РФ от 30 сентября 2022 года № 09-07-06/94470 размещение сведений о Планах государственных учреждений, предоставленных с 14.07.2022, на официальном сайте www.bus.gov.ru в открытой части прекращено.

Основания для изменения Планов в части показателей по выплатам учреждения в 2022 году отражены в таблице 21.

Таблица 21

Выплаты по расходам	Государственное задание (тыс. руб.)			Иные цели (тыс. руб.)			Оказание услуг (выполнение работ) на платной основе (тыс. руб.)		
	Выплаты персоналу	Закупка товаров, работ, услуг	Уплата налогов, сборов	Выплаты персоналу	Закупка товаров, работ, услуг	Уплата налогов, сборов	Выплаты персоналу	Закупка товаров, работ, услуг	Уплата налогов, сборов
30.12.2021	28 824,195	5 843,773	49,025	1 593,481	419,200	0,00	0,00	913,215	80,00
10.03.2022	28 824,195	5 843,773	49,025	1 593,481	419,200	0,00	0,00	913,215	80,00
18.04.2022	28 824,195	5 859,145	49,025	1 593,481	419,200	0,00	0,00	913,215	80,00
21.06.2022	32 324,195	5 859,145	49,025	1 593,481	419,200	0,00	0,00	913,215	80,00
18.08.2022	31 834,367	6 390,772	7,225	1 593,481	419,200	0,00	0,00	913,215	80,00
21.09.2022	33 024,195	6 390,772	7,225	1 593,481	419,200	0,00	0,00	913,215	80,00
19.10.2022	32 534,367	6 390,772	7,225	1 593,481	2 540,573	0,00	0,00	913,215	80,00
30.11.2022	38 164,388	6 248,980	18,997	1 478,481	2 655,573	0,00	0,00	980,995	12,22
15.12.2022	38 268,713	6 144,655	18,997	1 478,481	2 359,501	0,00	0,00	972,914	12,22
23.12.2022	40 169,813	6 143,555	18,997	1 478,481	2 359,501	0,00	0,00	974,214	10,92

Показатели Плана от 21.09.2022 г. в части выплат по расходам, осуществленным в рамках расходования средств субсидии на финансовое обеспечение выполнения государственного задания, являются **некорректными** (не соответствуют данным Плана поступления от доходов таб. 20).

Согласно отчету об исполнении учреждением плана финансово-хозяйственной деятельности (форма 0503737) остаток на 01.01.2023 года составил **359,586** тыс. руб., в том числе 3,462 тыс. руб. за счет субсидии на финансовое обеспечение выполнения государственного задания, 328,152 тыс. руб. за счет субсидий на иные цели, 27,972 тыс. руб. за счет поступлений от оказания услуг (выполнения работ) на платной основе и от иной приносящей доход деятельности.

План на 2023 год и на плановый период 2024 и 2025 годов утвержден комитетом 28 декабря 2022 года в части показателей по поступлениям в сумме **45 283,934** тыс. руб., из них:

- субсидия на финансовое обеспечение выполнения государственного задания – 42 023,840 тыс. руб.

- субсидии на иные цели – 2 270,274 тыс. руб.

- поступления от оказания услуг (выполнения работ) на платной основе и от иной приносящей доход деятельности – 989,82 тыс. руб.

В части выплат по расходам учреждения в сумме **45 283,934** тыс. руб., из них:

- субсидия на финансовое обеспечение выполнения государственного задания – 42 023,840 тыс. руб.

- субсидии на иные цели – 2 270,274 тыс. руб.

- поступления от оказания услуг (выполнения работ) на платной основе и от иной приносящей доход деятельности – 989,820 тыс. руб.

Остаток, указанный в Плане на 01.01.2023 года, составил **337,656** тыс. руб., в том числе 3,462 тыс. руб. за счет субсидии на финансовое обеспечение выполнения государственного задания, 328,152 тыс. руб. за счет субсидий на иные цели, 6,042 тыс. руб. за счет поступлений от оказания услуг (выполнения работ) на платной основе и от иной приносящей доход деятельности.

В 2023 году План уточнялся учреждением **15 раз** (таб. 22):

Таблица 22 (тыс. руб.)

План поступления от доходов и выплаты по расходам		28.12.2022	23.01.2023	14.02.2023	20.02.2023	09.03.2023	23.03.2023	27.04.2023	22.05.2023	16.06.2023	27.07.2023	11.09.2023	19.10.2023	14.11.2023	27.11.2023	04.12.2023	21.12.2023	
		Выполнение государственного задания	Л	42 023,840	42 023,840	42 023,840	42 023,840	42 023,840	42 023,840	43 681,760	43 681,760	43 681,760	43 681,760	43 681,760	43 681,760	43 681,760	50 188,760	50 188,760
	Р	42 023,840	42 023,840	42 023,840	42 027,302	42 027,302	42 027,302	43 685,222	43 685,222	43 685,222	43 685,222	43 685,222	43 685,222	43 685,222	50 192,222	50 195,703	52 164,526	54 545,624
Иные цели	Л	2 270,274	2 270,274	2 270,274	2 270,274	2 270,274	2 270,274	2 270,274	3 589,824	3 589,824	3 589,824	3 589,824	3 589,824	3 589,824	3 734,324	3 734,324	3 734,324	3 734,324
	Р	2 270,274	2 270,274	2 372,018	2 372,018	2 372,018	2 372,018	2 372,018	3 691,567	3 691,567	3 691,567	3 396,267	3 396,267	3 396,267	3 540,767	3 540,767	3 540,767	3 540,767
Оказание услуг (выполнение работ) на платной основе	Л	989,820	989,820	989,820	989,820	989,820	990,170	1 006,270	1 006,270	1 006,270	1 009,666	1 011,186	1 011,186	1 031,186	1 034,666	1 034,666	1 089,846	
	Р	989,820	995,862	995,862	995,862	995,862	996,142	1 009,022	1 009,022	1 009,022	1 012,418	1 013,634	1 006,477	1 026,477	1 026,477	1 026,477	1 081,657	
Итого по поступлением от доходов (Л)		45 283,934	45 283,934	45 283,934	45 283,934	45 283,934	45 284,284	46 958,304	48 277,854	48 277,854	48 281,251	48 282,771	48 282,771	54 809,771	54 957,752	56 926,575	59 362,853	
Итого выплаты по расходам (Р)		45 283,934	45 289,976	45 391,720	45 395,182	45 395,182	45 395,462	47 066,262	48 385,812	48 385,812	48 389,208	48 095,124	48 087,966	54 614,966	54 762,947	56 731,771	59 168,048	

Основания для изменения Планов в части показателей по выплатам учреждения в 2023 году отражены в таблице 23.

Таблица 23

Выплаты по расходам	Государственное задание (тыс. руб.)			Иные цели (тыс. руб.)			Оказание услуг (выполнение работ) на платной основе (тыс. руб.)		
	Выплаты персоналу	Закупка товаров, работ, услуг	Уплата налогов, сборов	Выплаты персоналу	Закупка товаров, работ, услуг	Уплата налогов, сборов	Выплаты персоналу	Закупка товаров, работ, услуг	Уплата налогов, сборов
28.12.2022	36 586,350	5 372,086	65,404	1 735,479	534,795	0,00	0,00	980,820	9,00
23.01.2023	36 586,350	5 372,086	65,404	1 735,479	534,795	0,00	0,00	986,862	9,00
14.02.2023	36 586,350	5 372,086	65,404	1 735,479	636,539	0,00	0,00	986,862	9,00
20.02.2023	36 608,162	5 353,736	65,404	1 735,479	636,539	0,00	0,00	986,862	9,00
09.03.2023	36 648,162	5 313,736	65,404	1 735,479	636,539	0,00	0,00	986,862	9,00
23.03.2023	36 648,162	5 313,736	65,404	1 735,479	636,539	0,00	0,00	952,142	44,00
27.04.2023	37 356,350	6 263,468	65,404	1 735,479	636,539	0,00	100,00	865,022	44,00
22.05.2023	37 356,350	6 263,468	65,404	1 940,830	1 750,736	0,00	100,00	865,022	44,00
16.06.2023	37 391,350	6 243,049	50,823	1 940,830	1 750,736	0,00	77,00	888,022	44,00
27.07.2023	37 391,350	6 243,049	50,823	1 936,585	1 754,982	0,00	77,00	891,418	44,00
11.09.2023	37 412,225	6 222,174	50,823	1 936,585	1 459,681	0,00	77,00	892,634	44,00
19.10.2023	37 412,225	6 222,174	50,823	1 868,198	1 528,068	0,00	67,00	901,413	38,063
14.11.2023	43 693,874	6 448,005	50,823	1 689,528	1 706,739	0,00	65,958	922,455	38,063
27.11.2023	43 696,874	6 448,005	50,823	1 762,828	1 777,939	0,00	65,958	922,455	38,063
04.12.2023	45 665,698	6 448,005	50,823	1 762,828	1 777,939	0,00	65,958	922,455	38,063
21.12.2023	48 130,973	6 363,829	50,821	1 762,828	1 777,939	0,00	65,958	977,635	38,063

Согласно отчету об исполнении учреждением плана финансово-хозяйственной деятельности (форма 0503737) остаток на 01.01.2024 года составил **516,392** тыс. руб., в том числе 426,671 тыс. руб. за счет субсидии на финансовое обеспечение выполнения государственного задания, 60,724 тыс. руб. за счет субсидий на иные цели, 28,997 тыс. руб. за счет поступлений от оказания услуг (выполнения работ) на платной основе и от иной приносящей доход деятельности.

Вывод: выявлены нарушения порядка заполнения отчетов об использовании субсидии на иные цели, не связанные с обеспечением выполнения государственного задания на оказание государственных услуг (выполнение работ) за 2021-2023 гг., нарушения сроков предоставления отчетов об использовании субсидии на финансовое обеспечение выполнения государственного задания на оказание государственных услуг (выполнение работ) за 2021-2023 гг. и отчетов об использовании субсидии на иные цели, не связанные с обеспечением выполнения государственного задания на оказание государственных услуг (выполнение работ) за 2022 гг., нарушения в 2021 году приказа Минфина России от 21 июля 2011 года № 86н.

3. Применение цен (тарифов) на платные услуги (работы), оказываемые получателям.

Согласно постановлению Правительства Ленинградской области от 09.12.2014 № 577 «О порядке утверждения тарифов на социальные услуги, размере платы за предоставление социальных услуг и порядке взимания платы за их предоставление» (далее - постановление Правительства Ленинградской области от 09.12.2014 № 577) (с изменениями) установлены правила утверждения тарифов на социальные услуги, предоставляемые получателям социальных услуг в форме социального обслуживания на дому, в полустационарной форме социального обслуживания, в стационарной форме социального обслуживания, на основании подушевых нормативов финансирования социальных услуг.

Социальные услуги предоставляются получателю социальных услуг за плату или частичную плату в форме социального обслуживания на дому, в полустационарной и стационарных формах социального обслуживания.

Тарифы на социальные услуги устанавливаются в зависимости от форм социального обслуживания по видам социальных услуг, предусмотренных перечнем социальных услуг, и видов организаций социального обслуживания.

Размер платы за предоставление социальных услуг, оказываемых получателям социальных услуг в форме социального обслуживания на дому, в полустационарной и стационарной формах социального обслуживания, определяется исходя из тарифов на социальные услуги, рассчитанных на основании подушевых нормативов финансирования социальных услуг.

Плата за предоставление социальных услуг осуществляется в соответствии с договором о предоставлении социальных услуг, заключаемым между поставщиком социальных услуг и получателем социальных услуг (законным представителем).

Виды и объем фактически предоставленных социальных услуг подтверждаются актом выполненных работ (оказанных услуг), который подписывается сторонами договора о предоставлении социальных услуг.

В случае не предоставления социальных услуг в объеме, предусмотренном договором о предоставлении социальных услуг, оплате подлежат только те услуги, которые фактически были предоставлены.

Поставщики социальных услуг вправе предоставлять гражданам дополнительные социальные услуги за плату.

Плата за предоставление социальных услуг, оказываемых получателям социальных услуг в форме социального обслуживания на дому, в полустационарной и стационарной формах социального обслуживания, осуществляется ежемесячно не позднее 10-го числа месяца, следующего за месяцем, в котором были предоставлены социальные услуги.

В стационарной форме социального обслуживания допускается досрочное исполнение обязательств по оплате (полная предоплата за предоставление социальных услуг). Условие о предоплате за предоставление социальных услуг включается в договор о предоставлении социальных услуг.

Денежные средства, излишне уплаченные получателем социальных услуг по договору предоставления социальных услуг, подлежат возврату поставщиком социальных услуг в течение 10 рабочих дней с даты подписания сторонами акта выполненных работ (оказанных услуг) либо могут быть зачтены в счет будущей платы на основании заявления получателя социальных услуг.

Возврат денежных средств за не предоставленные социальные услуги в стационарной форме социального обслуживания осуществляется пропорционально количеству не предоставленных социальных услуг, предусмотренных договором о предоставлении социальных услуг в текущем месяце, за исключением услуг, предоставляемых в дополнение.

Плата за предоставление социальных услуг в форме социального обслуживания, оказываемых одновременно, взимается не позднее 5-ти рабочих дней с даты подписания акта выполненных работ (оказания услуг).

Ежемесячная плата за предоставление социальных услуг в **форме социального обслуживания на дому и в полустационарной форме** социального обслуживания производится путем внесения наличных денежных средств в кассу поставщика социальных услуг получателем социальных услуг лично, его законным представителем или через работника поставщика

социальных услуг по бланкам строгой отчетности, утверждаемым в порядке, предусмотренном законодательством Российской Федерации, и приходным кассовым ордерам или через кредитную организацию.

Ежемесячная плата за предоставление социальных услуг в **стационарной форме** социального обслуживания производится:

путем внесения наличных денежных средств в кассу поставщика социальных услуг получателем социальных услуг лично, его законным представителем или через работника поставщика социальных услуг по бланкам строгой отчетности, утверждаемым в порядке, предусмотренном законодательством Российской Федерации, и приходным кассовым ордерам,

через кредитную организацию и путем перечисления денежных средств, причитающихся получателю социальных услуг в качестве пенсий, предусмотренных законодательством Российской Федерации, на счет поставщика социальных услуг органами, осуществляющими пенсионное обеспечение, на основании заявления получателя социальных услуг или его законного представителя, поданного в Фонд пенсионного и социального страхования Российской Федерации.

Получатель социальных услуг вправе выбрать один или несколько способов внесения ежемесячной платы.

Распоряжением комитета от 19 декабря 2018 года № 1194 утверждены формы и порядок ведения поставщиками социальных услуг, включенных в Реестр поставщиков социальных услуг в Ленинградской области, учетно-отчетной документации при предоставлении социальных услуг.

Согласно приказу комитета от 29.05.2018 № 12 «Об утверждении порядка определения платы для физических и юридических лиц за оказание услуг (выполнение работ), относящихся к основным видам деятельности государственных бюджетных учреждений, подведомственных комитету по социальной защите населения Ленинградской области, оказываемых ими сверх установленного государственного задания», комитетом утвержден порядок определения платы для физических и юридических лиц на оказание услуг (выполнение работ), относящихся к основным видам деятельности учреждений, оказываемых ими сверх установленного государственного задания, в соответствии с которым перечень платных услуг (работ) и размер платы за оказание услуг (выполнение работ) утверждаются приказом учреждения по согласованию с комитетом.

Распоряжением комитета по социальной защите населения Ленинградской области от 29.12.2018 № 1493 « Об утверждении Порядка расходования государственными учреждениями социального обслуживания, подведомственными комитету по социальной защите населения Ленинградской области, средств, образовавшихся в результате взимания платы за предоставление социальных услуг» (с изменениями) утвержден порядок расходования средств, образовавшихся в результате взимания платы за предоставление социальных услуг.

Согласно форме 0503737 исполнено плановых назначений по собственным доходам и расходам Учреждения за проверяемый период составили:

2021 (тыс. руб.)			2022 (тыс. руб.)			2023 (тыс. руб.)		
Доходы	Расходы	Отклонения	Доходы	Расходы	Отклонения	Доходы	Расходы	Отклонения
673.14	800,95	-127,81	959,81	957,16	2,65	1075,58	1052,70	22,88

Источники исполнения плановых назначений по доходу за проверяемый период:

2021 (руб.)		2022 (руб.)			2023 (руб.)			
Доходы от оказания платных услуг (работ), компенсаций затрат	Прочие доходы	Доходы от оказания платных услуг (работ), компенсаций затрат	Штрафы, пени, неустойки, возмещения ущерба	Прочие доходы	Доходы от оказания платных услуг (работ), компенсаций затрат	Безвозмездные денежные поступления	Выбытие нефинансовых активов	Прочие доходы
687 889,08	-14 754,00	967 889,82	1 160,36	-9 241,06	1 037 847,59	19 958,00	15 996,57	1 776,00
673 135,08		959 809,12			1 075 578,16			

Оборотно-сальдовые ведомости за контролируемый период по счету 205.31 «Расчеты по доходам от оказания платных услуг (работ)» соответствуют источникам исполнения плановых назначений по доходам от оказания платных услуг (работ), компенсаций затрат в форме 0503737.

Сумма выбытия нефинансовых активов за контролируемый период составила 15996,57 руб. (договор с ООО «ТК «Втормет» от 17.03.2023 № 95-19/12-4-22, акт о списании транспортного средства от 29.03.2023 № 0000-000001 (ГАЗ 32217), приказ по учреждению от 29.03.2023 № 08/1-ах, согласование Леноблкомимущества) и отражена по счету 205.74.

Безвозмездное денежное поступление отражает сумму договора пожертвования денежных средств от 23.10.2023 № 1 и возврата неиспользованных средств по счету 205.55, прочие доходы - операции по начислению и уплате налога на прибыль в контролируемом периоде, возмещение стоимости вкладышей в трудовую книжку, выданных работникам, удержания из заработной платы работников по актам ревизии/ инвентаризации.

За контролируемый период доходы от оказания платных услуг (работ), а именно взимание платы за счет получателей социальных услуг за контролируемый период составили -2693626,49 руб.

Расходования средств в контролируемом периоде за счет собственных доходов приходится на закупку товаров, работ, услуг-92,35 % (2595,72 тыс. руб.), расходы на выплаты персоналу-2,35% (65,96 тыс. руб.) и уплату налогов, сборов и иных платежей- 5,30% (149,097 тыс. руб.).

Стоимость социальных услуг в контролируемом периоде определялась на основании тарифов, утвержденных постановлениями Правительства Ленинградской области от 10.11.2020 года №731, от 21.10.2021 года № 681 (с изменениями) и от 30.11.2022 № 876.

Согласно распоряжениям комитета от 20.12.2018 года № 1210 «Об организации пунктов проката технических средств реабилитации» (с изменениями) (далее - распоряжение комитета от 20.12.2018 года № 1210), от 07.10.2022 года № 03-665 «Об утверждении Положения об организации работы пунктов проката технических средств реабилитации и признании утратившими силу некоторых распоряжений комитета по социальной защите населения Ленинградской области» (с изменениями) (далее - распоряжение комитета от 07.10.2022 года № 03-665) и от 04.12.2023 № 03-794 «Об утверждении положения об организации работы пунктов проката технических средств реабилитации и признании утратившими распоряжений комитета по социальной защите населения Ленинградской области» пункт проката реализуется в виде технологии социального обслуживания на базе реабилитационного отделения либо срочного отделения учреждения.

Пункт проката предоставляет во временное пользование гражданам предметы проката, согласно перечню предметов проката, бесплатно либо за плату согласно тарифам, утвержденным учреждением и согласованным с комитетом.

Учреждением предоставлены: приказы по учреждению об организации пункта проката от 14.01.2020 № 3 (с изменениями), от 14.11.2022 № 60, от 30.12.2022 № 74 (с изменениями) и от 29.12.2023 № 66, которые включают, в том числе формы договора о предоставлении во временное пользование технических средств реабилитации, заявление, журналы учета заявлений граждан, учета движения, перечень технических средств реабилитации, расчет стоимости, акты приема-передачи и акт возврата.

Тарифы размещены в разделе «Пункт проката технических средств реабилитации» на официальном сайте учреждения в сети «Интернет» <https://csonadezda.47social.ru/uslugi/procat>.

Приказами по учреждению от 14.01.2020 № 04 (с изменениями), от 22.04.2022 № 24, от 10.11.2022 № 59, от 26.09.2023 № 39, от 14.12.2023 № 56 утверждены перечень платных услуг и тарифы на платные услуги, которые согласованы с комитетом.

Перечень включает в себя социально-медицинские услуги (консультации профильных специалистов, массаж, ЛФК и т.д.), социально-бытовые услуги (уборка, мытье, стирка, доставка продуктов, приготовление обеда, прачечные услуги и тд), услуги трудотерапии, транспортные услуги, предоставление помещения для проживания в стационарном отделении и отделении дневного пребывания без оказания дополнительных социальных услуг с обеспечением питания и

без обеспечения и услуги по прокату технических средств, положение о предоставлении платных услуг утверждено приказом по учреждению от 30.12.2020 № 94.

Информация о Перечне платных услуг/ тарифах размещена в разделе «Платные социальные услуги» на официальном сайте учреждения в сети «Интернет» <https://csonadezda.47social.ru/uslugi/platnie>.

В ходе контрольных мероприятий выборочным методом проверено соблюдение предоставления платных услуг (тарифов на платные услуги) в 2021-2023 годах.

В учреждении были запрошены договора на предоставление социальных услуг для проверки соответствия утвержденным тарифам и размеру платы, взимаемой за предоставление социальных услуг.

Согласно предоставленным договорам (оригиналы) об оказании социальных услуг за плату установлено надлежащее предоставление платных услуг (заявления, договоры, акты выполненных работ, согласованный перечень, согласие на обработку персональных данных).

В части организации работы пункта проката учреждением предоставлены: журналы учета заявлений граждан на обеспечение техническими средствами, учета движения технических средств реабилитации за 2021- 2023 годы, личные дела получателей услуг в части обеспечения техническими средствами реабилитации, включая договоры оказания услуг по прокату технических средств реабилитации (далее – договоры оказания услуг) и журналы операций № 2 (счет 20) за 2021, 2022 и 2023 годы.

Установлено: расчет стоимости проката технических средств реабилитации в указанные годы осуществлен в соответствии с согласованными тарифами на платные услуги, предоставляемые населению, утвержденные приказами от 14.01.2020 № 04, от 24.04.2022 № 24, от 26.09.2023 № 39 «О порядке предоставления платных услуг в ЛОГБУ «Сланцевский ЦСОН «Надежда». Расчеты с получателями технических средств реабилитации осуществляются в безналичной форме, путем перевода средств через банк на счет учреждения в соответствии с заключенными договорами оказания услуг.

Учреждением представлены договора оказания услуг: за 2021 год-11, за 2022 год-72, за 2023 год-157.

Все договоры заполнены и подписаны сторонами надлежащим образом, заключены на срок до шести месяцев, на безвозмездных условиях технические средства реабилитации предоставлены в соответствии с утвержденным перечнем категорий граждан, имеющих право на безвозмездное получение предметов проката, льготная категория отражена в журнале учета движения технических средств реабилитации в разделе «категория».

Вместе с тем, имеются отдельные нарушения ведения документации, а именно: в личных делах отсутствуют копии документов, подтверждающих нуждаемость в предметах проката по медицинским показаниям (для граждан, имеющих право получения предметов проката безвозмездно).

Выборочный контроль в целом показал, что стоимость за каждую услугу в отдельности и в целом за период соответствуют утвержденным тарифам. Замечаний и нарушений не выявлено.

Вывод: В контролируемом периоде нарушений в части применения цен (тарифов) на платные услуги (работы), оказываемые получателям не установлено.

4. Исполнение гражданско-правовых договоров, проверка расчетов с подотчетными лицами.

Отношения между учреждением и физическим лицом по договору гражданско-правового характера регулируются Гражданским кодексом РФ. По такому договору исполнитель обязуется по заданию заказчика оказать услуги (сделать работу), а заказчик – их оплатить (п. 1 ст. 779 Гражданского кодекса РФ). С физическим лицом может быть заключен договор подряда и договор возмездного оказания услуг. Особенность договора подряда в том, что подрядчик выполняет по заданию заказчика определенную работу и сдает ее результат заказчику, который в свою очередь обязан принять этот результат и оплатить его (п. 1 ст. 702 Гражданского кодекса РФ).

Сумма вознаграждения подрядчика или исполнителя, заключивших гражданско-правовые договоры в учреждении, как правило, облагается налогом на доходы физических лиц (подп. 6 п. 1

ст. 208, п. 1 ст. 210 Налогового кодекса РФ). Учреждение, выплачивающее вознаграждение, признается налоговым агентом и должно исчислить НДФЛ, удержать его при выплате вознаграждения и перечислить в бюджет (п. 1, 6 ст. 226 Налогового кодекса РФ).

В период с 01.01.2021 года по 31.12.2023 года договора гражданско-правового характера с физическими лицами в учреждении не заключались (письмо учреждения от 16.02.2024 № 36к, оборотно-сальдовые ведомости).

Проверка расчетов с подотчетными лицами осуществлена целью выявления нарушений и злоупотреблений в обозначенной области, ошибок и недостоверной информации в отчетности.

В ходе проверки устанавливаются полнота, достоверность и точность отражения в учете и отчетности расчетов за проверяемый период, а также соблюдение законодательных и нормативных документов, регулирующих правила ведения учета и составления отчетности.

Учетной политикой учреждения, утвержденной приказом учреждения от 22.07.2021 № 55 определен порядок выдачи под отчет денежных средств, составления и предоставления отчетов подотчетными лицами.

Денежные средства выдаются под отчет на основании письменного заявления по установленной форме, согласованного руководителем учреждения. Перечисление денежных средств осуществляется на банковские дебетовые карты сотрудников.

Денежные средства получают работники, замещающие должности, приведенные в перечне, утвержденном распорядительным актом. Предельная сумма денежных средств на хозяйственные расходы установлена в размере не более 100000,00 руб.

Денежные средства выдаются (перечисляются) под отчет на административно-хозяйственные нужды и покрытие (возмещение) затрат, связанных со служебными командировками.

Авансовые отчеты предоставляются по израсходованным суммам и подтверждаются документами по произведенным расходам, должностные лица бухгалтерии проверяют правильность оформления формы 0504505 и наличие документов, подтверждающих произведенные расходы, при отсутствии замечаний руководитель учреждения утверждает Авансовый отчет.

В рамках контрольных мероприятий учреждением предоставлены авансовые отчеты (журналы операций № 3 для учета расчетов с подотчетными лицами) и оборотно - сальдовые ведомости по счету 208.00 за контролируемый период.

Форма авансового отчета соответствует приказу Минфина России от 30 марта 2015 г. № 52н «Об утверждении форм первичных учетных документов и регистров бухгалтерского учета, применяемых органами государственной власти (государственными органами), органами местного самоуправления, органами управления государственными внебюджетными фондами, государственными (муниципальными) учреждениями, и Методических указаний по их применению» (с изменениями и дополнениями) и Учетной политике учреждения.

Сплошным методом проверены авансовые отчеты на предмет соблюдения порядка ведения и утверждения авансовых отчетов, в том числе проверка первичных документов, подтверждающих расходование денежных средств подотчетными лицами.

Так, согласно оборотно-сальдовой ведомости по счету 208.00 затраты на расчеты с подотчетными лицами в 2021-2023 году составили:

КВФО	2021 год, руб.	2022 год, руб.	2023 год, руб.
4	519 202,62	3 674,65	71 780,93
2	1 874,65	638 286,20	453 714,97
5	0,00	0,00	153 154,75
Итого:	522 777,27	641 960,85	678 650,65

Вместе с тем, суммы расхода, учитываемые ежемесячно по формируемым журналам операций № 3 и фактически, подтвержденным документам по авансовым отчетам, не соответствуют годовым оборотам кассовой книги за контролируемый период:

Вид документа	2021 год, руб.	2022 год, руб.	2023 год, руб.
счет 208.00 (общий)	522 777,27	641 960,85	678 650,65
сумма журналов операций	522 561,27	639 204,40	677 373,24
фактические расходы	520 855,27	629 346,40	677 373,24

В 2021 году разница между авансовыми отчетами, с подтвержденными документами и журналами операциями составляет **1706,00 руб.** (отсутствуют учтенные в журнале операции расходы по авансовым отчетам в журналах операций за август на сумму 871,00 руб. (медосмотр), за декабрь на сумму 835,00 руб. (транспортные и почтовые расходы) и в 2022 году – **9858,00 руб.** (за январь на сумму 9858,00 руб. (медосмотр))

Разница между журналами операций и счетом 208.00 в 2021 и 2023 годах подтверждена возвратом денежных средств подотчетных лиц (п/п от 12.03.2021 № 13041, от 07.08.2023 № 171708, от 15.08.2023 б/н на сумму 522,00 руб.), разница в 2022 году требует обоснования на сумму 2756,85 руб.

В контрольном периоде авансовые отчеты брошюруются в хронологическом порядке в последний день отчетного квартала, журналы операций распечатываются и подписываются за каждый месяц.

С учетом представленных документов, основную структуру расчетов составляли расходы по расходам на приобретение материальных запасов для оказания срочных социальных услуг, почтовые и транспортные расходы, суточные, возмещение командировочных расходов и т.д.

Документы по расходам подтверждены чеками ККТ, товарными чеками, договорами на оказание медицинских услуг, товарными накладными, приказами о командировании, командировочными удостоверениями, билетами.

Однако в нарушении пункта 2.8. Приложения 9 к Учетной политике учреждения авансовые отчеты не содержат заявлений и согласования расходов руководителем учреждения.

Вывод: Недостатки порядка формирования расчетов с подотчетными лицами, отсутствие первичных документов в контролируемом периоде на общую сумму 11564,00 руб.

Проверка списания горюче-смазочных материалов

Расчет нормы расхода топлива на автомобильном транспорте определяется в соответствии с распоряжением Минтранса России от 14.03.2008 № АМ-23-р «О введении в действие методических рекомендаций «Нормы расхода топлив и смазочных материалов на автомобильном транспорте» (далее - распоряжение Минтранса России от 14.03.2008 № АМ-23-р). Учреждение вправе установить нормы расходования горюче-смазочных материалов (далее-ГСМ) по учреждению, если они не противоречат требованиям, утвержденным распоряжением Минтранса России от 14.03.2008 № АМ-23-р, и подтверждают правомерность применения повышающих коэффициентов к основной норме расходов на ГСМ, учитывающих климатические и технические особенности эксплуатации автотранспорта.

Согласно Учетной политике учреждения, нормы расхода ГСМ определяются на основании норм расхода топлива и смазочных материалов на автомобильном транспорте, утвержденных распоряжением Минтранса России от 14.03.2008 № АМ-23-Р, распоряжения учредителя об изменении норм и периода применения зимней надбавки к нормам расхода ГСМ, если нормы расхода ГСМ для данного вида транспорта отсутствуют, то в соответствии с актом контрольного замера топлива и утверждаются приказом руководителя учреждения. Расход ГСМ подтверждается данными путевых листов, списывается на расходы по фактическому расходованию, но не выше норм, установленных приказом руководителя учреждения.

Так, в соответствии с учетными данными в проверяемом периоде на балансе учреждения числились следующие транспортные средства:

Модель транспортного средства	2021-2023		
	Год выпуска	Регистрационный номер	Списание
2227SB Специальное ТС для перевозки инвалидов	2019	В 752 ХС 47	
2227SB Специальное ТС для перевозки инвалидов	2019	А 537 АК 47	
Ford Focus	2018	О 684 РК 47	
ГАЗ 32217	2012	О 130 СТ 47	Акт списания от 29.03.2023 № 0000-000001, приказ по учреждению от 29.03.2023 № 08/1-ах, акт технического состояния ТС №

Нормы расходования ГСМ утверждены приказами по учреждению и включают повышающие коэффициенты к основной норме расходов на ГС, однако подтверждение правомерности применения не предоставлено (замеры расхода ГСМ не проводились).

Транспортное средство	Базовая норма, установленная распоряжением Минтранса России (летнее/зимнее время года) л/100км	Ссылка на распоряжение Минтранса России от 14.03.2008 № АМ-23-р/ иной документ	Нормы, установленные приказами по учреждению (летнее/зимнее время года) л/100км
2227SB Специальное ТС для перевозки инвалидов	9,40/10,34	8.2.2. Автобусы зарубежные выпуска с 2008 года	11,5/11,8 по СПб: 14,3/14,6
2227SB Специальное ТС для перевозки инвалидов	9,40/10,34	8.2.2. Автобусы зарубежные выпуска с 2008 года	11,5/11,8 по СПб: 14,3/14,6
Ford Focus	8,0/8,8	7.2.1. Легковые автомобили зарубежные выпуска с 2008 года	10,5/10,8 по СПб: 12,2/12,4
ГАЗ 32217	15,9	13.1.1. Медицинские автотранспортные средства отечественные и стран СНГ выпуска с 2008 года	не установлены, в контрольном периоде транспортное средство не использовалось.

В рамках контрольных мероприятий учреждением предоставлены договора на поставку автомобильного топлива, договора оказания информационных услуг и сервисное обслуживание, путевые листы 2021-2023 годы.

В нарушение пункта 3.2 постановления Правительства Ленинградской области от 16.07.2014 № 310 «Об организации деятельности органов исполнительной власти Ленинградской области по оснащению транспортных, технических средств оборудованием с использованием аппаратуры спутниковой навигации ГЛОНАСС или ГЛОНАСС/GPS в Ленинградской области» 2 транспортных средства, закрепленных за учреждением в контролируемом периоде **не были подключены** к региональной информационно-навигационной системе Ленинградской области, проверка расходования ГСМ осуществлялась на основании первичных данных бухгалтерского учета.

На 2227SB Специальное ТС для перевозки инвалидов (грн В 752 ХС 47) в 2021-2023 годах учреждением заключены договора оказания информационных услуг и сервисное обслуживание оборудования с ООО «ГЛОНАСС-СЕРВИС»,

В соответствии с условиями договора транспортное средство было оснащено бортовым навигационно-связным и видеооборудованием, в рамках оказания информационных услуг осуществлялся сбор, обработка, маршрутизация, хранение, передача пользовательской мониторинговой информации Оператором, оплата за услуги производилась с КВФО 5.

Выборочно учреждением предоставлены отчеты системы ГЛОНАСС, анализ пробега, указанного в первичных документах (путевых листах) с допустимыми погрешностями совпадает с пробегом в путевых листах по транспортному средству.

В контролируемом периоде учреждением заключены контракты на поставку нефтепродуктов (АИ -92, АИ 95, дизельное топливо):

Год	Поставщик	Цена контракта/ договора, руб.	Реквизиты контракта /договора	КФО	Данные оборотно-сальдовых ведомостей за контролируемый период	
					Оплачено, руб.	Неоплаченные обязательства на 01.01(-) / переплаченные обязательства на 01.01. (+)
2021	ООО «Альфа-Инвест»	40 250,00	от 11.02.2021 № 3	4	40 250,00	0,00
		194 581,22	от 16.03.2021 № ЭА-		159 249,01	35 332,21

		M2/21					
		102 868,51	от 19.04.2021 № ЭА-М11_21	5	102 868,51	0,00	
		0,00	от 01.03.2020 № 025/20		14 646,00	0,00	
Итого:		337 699,72			317 013,52	35 332,21	
2022	ООО «Альфа-Инвест»	11 840,00	от 20.07.2022 № 2022-403/СЛ	2	6 659,41	5 180,59	
		30 440,54	от 23.09.2022 № 2022-411/СЛ		8 605,27	21 835,27	
		33 000,00	от 14.01.2022 № 2022-319/СЛ	5	33 000,00	0,00	
		134 972,20	от 16.05.2022 № ЭА-М03/2022		134 972,20	0,00	
		66 895,70	от 21.09.2022 № ЭЗ-К-М26/2022		41 734,75	25 160,95	
		0,00	от 16.03.2021 № ЭА-М2/21	4	35 332,21	0,00	
		55 192,41	от 01.11.2022 № ЭА-М20/2022		0,00	21 194,77/33 997,64	
		28 240,00	от 04.02.2022 № 2022-352/СЛ		28 240,00	0,00	
		117 810,03	от 12.04.2022 № ЭЗК-М8/2022		117 810,03	0,00	
		35 100,00	от 14.01.2022 № 2022-318/СЛ		35 100,00	0,00	
Итого:		513 490,88			441 443,87	73 371,58/33 997,64*	
2023	ООО «Альфа-Инвест»	0,00	от 20.07.2022 № 2022-403/СЛ	2	5 180,59	0,00	
		0,00	от 21.09.2022 № ЭЗ-К-М26/2022		21 835,27	0,00	
		32 736,00	от 05.06.2023 № 9/2023		32 736,00	0,00	
		45 100,00	от 28.08.2023 № 20/2023		41 200,00	3 900,00	
		99 800,00	от 13.10.2023 № 26_2023		0,00	99 800,00	
		37 832,00	от 30.12.2022 № 2022-438СЛ		37 832,00	0,00	
		0,00	от 21.09.2022 № ЭЗ-К-М26/2022		5	25 160,95	0,00
	46 893,30	от 27.11.2023 № 31/2023	43 743,75	3 149,55			
		ООО «Газойл»	228 816,88	от 06.02.2023 № ЭЗК-М48/2023		228 816,88	0,00
		ООО «Альфа-Инвест»	135 810,90	от 03.02.2023 № ЭЗК-М47/2027	4	135 810,90	0,00
55 192,41			от 01.11.2022 № ЭА-М20/2022	55 192,41		0,00	
Итого:		682 181,49			627 508,75	106 849,55	

*с учетом дополнительного соглашения

Основным первичным документом в целях учета работы служебного автотранспорта и списания ГСМ в учреждении является путевой лист.

Путевые листы заполнялись в соответствии с приказами Минтранса РФ от 18 сентября 2008г. №152 «Об утверждении обязательных реквизитов и порядка заполнения путевых листов», от 11 сентября 2020 г № 368 «Об утверждении обязательных реквизитов и порядка заполнения путевых листов», от 28 сентября 2022г. № 390 «Об утверждении состава сведений, указанных в части 3 статьи 6 Федерального закона от 8 ноября 2007 г. N 259-ФЗ «Устав автомобильного транспорта и городского наземного электрического транспорта», и порядка оформления или формирования путевого листа».

Вместе с тем, в качестве рекомендации в целях обоснования производственного характера поездок в графах «Место отправления и назначения» указывать адреса начальной и конечной точки отправления с указанием названия организации.

Учреждением в 2021 году проводились контрольные замеры фактического расхода ГСМ, по результатам которых подтверждаются установленные приказами по учреждению нормы в

летний и зимний период времени, сверки одометров транспортных средств с данными в путевых листах проводились регулярно.

Вывод: По результатам проверки перерасход ГСМ за проверяемый период не выявлен. Учреждению рекомендуется проводить контрольные замеры расхода ГСМ не менее двух раз в год.

5. Обеспечение состава, качества и (или) объема (содержания) оказываемых государственных услуг, условий, порядка и результатов оказания государственных услуг, определенных в государственном задании, целевое использование средств о предоставлении субсидий на иные цели, не связанные с финансовым обеспечением выполнения государственного задания на оказание государственных услуг (выполнение работ) и осуществление работы с жалобами получателей социальных услуг и принятие мер по результатам рассмотрения жалоб.

Социально - бытовые условия

Учреждение, расположенное по адресу г. Сланцы, ул. Ломоносова, д. 10а представляет собой двухэтажное кирпичное здание, на первом этаже которого размещен пункт проката технических средств реабилитации, санитарный узел, комната для водителей и хозяйственный склад. На втором этаже находится административный блок, территория учреждения по данному адресу не ограждена.

Учреждение, расположенное по адресу г. Сланцы, ул. Декабристов, д. 13, представляет собой отдельно стоящее двухэтажное кирпичное здание общей площадью 558,1 кв. м., территория центра ограждена, в здании функционируют два отделения: стационарное отделение с круглосуточным пребыванием и дневное отделение.

На втором этаже учреждения выделены шесть жилых комнат для стационарной формы обслуживания на условиях временного (круглосуточного) пребывания, комнаты досуга для дневного пребывания, кабинет трудотерапии, столовая, пищеблок, тренажерный зал и зал для проведения лечебной физкультуры, помещения медицинского назначения (приемно-карантинное отделение с двумя изоляторами, кабинет для физиотерапевтического лечения, кабинет врача-терапевта, два кабинета массажа для проведения оздоровительных мероприятий) и административно-хозяйственная группа помещений.

Основные административные помещения (кабинет директора, бухгалтерия, помещения социальных работников, комната водителей) вынесены в отдельно стоящее здание по адресу: г. Сланцы, ул. Ломоносова, д. 10а.

Отопление, холодное водоснабжение, канализация в здании централизованные. В связи с отсутствием горячего централизованного водоснабжения в учреждении установлены водонагревающие устройства на пищеблоке, медицинском кабинете, санитарных узлах, изоляторе. Вентиляция в жилых комнатах, зонах отдыха, кабинетах естественная. На пищеблоке оборудована механическая вытяжная вентиляция. Освещение представлено люминесцентными лампами, энергосберегающими лампами. В учреждении имеется доступ к сети «Интернет».

Пищеблок размещен на первом этаже здания и включает в себя следующие помещения: кухня с моечной для кухонной посуды, помещение для хранения чистой кухонной посуды и суточного запаса продуктов, складское помещение, обеденный зал с раздачей готовых блюд, моечная для столовой посуды, гардероб для персонала, санитарный узел для персонала и проживающих.

Организация обеспечения мягким инвентарем

Перечень объектов, которые принято относить к мягкому инвентарю установлен пунктом 118 Инструкции, утвержденной приказом Минфина России от 01.12.2010 № 157н «Об утверждении Единого плана счетов бухгалтерского учета для органов государственной власти (государственных органов), органов местного самоуправления, органов управления государственными внебюджетными фондами, государственных академий наук, государственных (муниципальных) учреждений и Инструкции по его применению» (с изменениями).

Нормы обеспечения мягким инвентарем в проверяемом периоде определялись распоряжением комитета по социальной защите населения Ленинградской области от 29.12.2018 № 1465 «Об утверждении нормативов обеспечения мягким инвентарем, норм питания и норм расходования основных лекарственных средств в организациях социального обслуживания Ленинградской области, оказывающих социальные услуги гражданам в стационарной форме с временным проживанием и в полустационарной форме социального обслуживания» (далее - распоряжение от 29.12.2018 № 1465), приказом комитета по социальной защите населения Ленинградской области от 30.12.2021 № 04-58 (далее - приказ от 30.12.2021 № 04-58).

Норма расходования бюджетных средств на обеспечение мягким инвентарем совершеннолетних получателей социальных услуг в проверяемый период определена распоряжениями комитета и составляет в сутки:

Форма социального обслуживания	2021	2022	2023
Стационарная форма социального обслуживания	9,25	9,25	9,25
Полустационарная форма социального обслуживания	0,00	0,00	0,00

Расчетная норма на обеспечение мягким инвентарем является средневзвешенной стоимостной единицей, за которую принимается стоимость утвержденной нормы в натуральном выражении и может изменяться в зависимости от фактического списания, наличия на складе учреждения, а также в результате сложившихся цен по итогам конкурентных процедур.

Фактический расход бюджетных средств на обеспечение мягким инвентарем за проверяемый период составил:

В 2021-2022 гг. закупка мягкого инвентаря осуществлялась за счет субсидии на выполнение государственного задания (КВФО 4), в 2023 году не осуществлялась. Согласно товарным накладным фактическая сумма расходов на обеспечение мягким инвентарем и фактически сложившаяся стоимость на одного получателя социальных услуг в 2021-2022 гг. составила:

	2021	2022	2023
Фактическая сумма расходов на обеспечение мягким инвентарем, руб.	29 745,40	45 960,35	0,00
Фактически сложившаяся стоимость на одного ПСУ, руб.	7,26	8,41	0,00

В соответствии с должностной инструкцией лицом, ответственным за осуществление работы по приему, хранению и отпуску предметов мягкого инвентаря в учреждении, является заведующий хозяйством М.Г.С. (данные скрыты). В целях обеспечения сохранности предметов мягкого инвентаря с материально-ответственными лицами заключен договор о полной индивидуальной материальной ответственности.

Обеспечение мягким инвентарем в учреждении осуществляется только на отделении социального обслуживания совершеннолетних получателей социальных услуг, получающих социальные услуги в стационарной форме с временным проживанием, в части предоставления постельных принадлежностей и полотенец.

Анализ организации питания в учреждении в проверяемом периоде.

В проверяемом периоде организация питания совершеннолетних получателей социальных услуг в ЛОГБУ «Сланцевский ЦСО «Надежда» осуществлялась штатными сотрудниками учреждения и в соответствии с договором от 21.11.2022 г. № ЕП-М6/2022 на оказание услуги по приготовлению и доставке горячего питания.

Форма социального обслуживания	Фактическое количество социальных услуг за год по годам (количество к/д)		
	2021 год	2022 год	2023 год
Стационарная форма с временным проживанием	4099	5467 (4467 - организация питания штатными сотрудниками; 1000 - договор на оказание услуг по организации питания)	5475
Полустационарная форма социального обслуживания	7182	10127 (8617 - организация питания штатными сотрудниками; 1510 - договор на оказание услуг по организации питания)	10127
ИТОГО:	11281	15594	15602

Нормы обеспечения питания получателями социальных услуг в проверяемом периоде определялись распоряжением комитета от 29.12.2018 № 1465, приказом комитета от 30.12.2021 № 04-58 (с изменениями).

Норма расходования бюджетных средств на обеспечение питанием совершеннолетних получателей социальных услуг в проверяемый период определена распоряжениями комитета и составляет в сутки:

Форма социального обслуживания	2021	2022		2023
		01.01.2022-30.05.2022	31.05.2022-31.12.2022	
Стационарная форма социального обслуживания с временным проживанием	251,50	251,50	289,23	289,23
Полустационарная форма социального обслуживания	50,00	125,35	144,15	144,15

В соответствии с должностной инструкцией лицом, ответственным за организацию диетического питания получателей социальных услуг в учреждении, является медицинская сестра К.О.А. (данные скрыты).

В целях осуществления эффективной деятельности, контроля за качеством приготовления пищи, соблюдения технологических и санитарных норм на пищеблоке приказом учреждения от 07.12.2020 г. № 83 утверждено Положение о бракеражной комиссии и ее состав, на бракеражную комиссию возложено осуществление контроля за организацией питания на стационарном отделении с временным проживанием для совершеннолетних граждан и реабилитационном отделении социального обслуживания с дневным пребыванием.

В проверяемом периоде питание получателей социальных услуг осуществлялось в соответствии с меню:

-10-дневное меню для ПСУ, получающих социальные услуги в стационарной форме с временным проживанием за 2021-2023 гг.;

-10-дневное меню для ПСУ, получающих социальные услуги в полустационарной форме социального обслуживания за 2021-2023 гг.

Меню утверждено и подписано руководителем учреждения, вместе с тем в утвержденном меню отсутствуют сведения о пищевых веществах (белки, жиры, углеводы) и об энергетической ценности в суточном рационе проживающих.

В период 2021-2023 гг. учреждением заключены контракты на поставку продуктов питания:

2021 год	2022 год	2023 год
1 740 618,13 руб.	3 015 140,59 руб.	2 965 552,30 руб.

Согласно отчетам о расходовании продуктов питания, фактическая сумма расходов на продукты питания (КВФО 4) и фактически сложившаяся стоимость на одного получателя социальных услуг в 2021-2023 гг. составила:

	Год	Стационарная форма социального обслуживания с временным проживанием		Полустационарная форма социального обслуживания	
		КВФО 2	КВФО 4	КВФО 2	КВФО 4
Фактическая сумма расходов на п/п	2021	332 800,65	530 596,36	275 158,54	598 106,27
	2022	106 136,84	1 088 495,63	70 217,44	1 269 364,46
	2023	187 923,70	1 195 564,20	162 371,17	1 358 837,72
Фактически сложившаяся стоимость на одного ПСУ	2021	81,19	129,45	38,31	83,28
	2022	23,76	243,67	8,15	147,31
	2023	34,32	218,37	16,03	134,18

Фактическая сумма расходов (КВФО 4) на продукты питания в 2021 году для совершеннолетних ПСУ, получающих социальные услуги в полустационарной форме, составила 598106,27 руб., фактически сложившаяся стоимость на одного ПСУ составила 83,28 руб., что превышает утвержденные нормы расходования средств на 33,28 руб., превышение норм расходования средств составило 239 016,96 руб.

Фактическая сумма расходов (КВФО 4) на продукты питания в 2022 году для совершеннолетних ПСУ, получающих социальные услуги в полустационарной форме, составила 1269364,46 руб., фактически сложившаяся стоимость на одного ПСУ составила 147,31 руб., что превышает утвержденные нормы расходования средств на 3,16 руб., превышение норм расходования средств составило 27 229,72 руб.

Согласно отчетам о расходовании продуктов питания фактическая сумма расходов на продукты питания для совершеннолетних получателей социальных услуг, получающих социальные услуги в стационарной форме с временным проживанием, составила (КВФО 4, 2):

-2021 году – 863 397,01 руб., фактически сложившаяся стоимость в 2021 году на одного получателя социальных услуг составила – 210,64 руб.;

-2022 году – 1 194 632,47 руб., фактически сложившаяся стоимость в 2021 году на одного получателя социальных услуг составила – 267,44 руб.;

-2023 году – 1 383 487,90 руб., фактически сложившаяся стоимость в 2023 году на одного получателя социальных услуг составила – 252,69 руб.

Согласно отчетам о расходовании продуктов питания, фактическая сумма расходов на продукты питания для ПСУ, получающих социальные услуги в полустационарной форме социального обслуживания, составила (КВФО 4, 2):

-2021 году – 873 264,81 руб., фактически сложившаяся стоимость в 2021 году на одного получателя социальных услуг составила – 121,59 руб.;

-2022 году – 1 339 581,90 руб., фактически сложившаяся стоимость в 2022 году на одного получателя социальных услуг составила – 155,46 руб.;

-2023 году – 1 521 208,89 руб., фактически сложившаяся стоимость в 2020 году на одного получателя социальных услуг составила – 150,21 руб.

В ходе проверки контрольной группой были проанализированы закупки продуктов питания в проверяемом периоде с целью проверки соблюдения требований, установленных распоряжением комитета от 29.12.2018 № 1465, приказом комитета от 30.12.2021 № 04-58.

В нарушение приложения 3, 4 распоряжения комитета от 29.12.2018 № 1465 учреждением в 2021 году заключены контракты на поставку продуктов питания, не предусматривающие обеспечение получателей социальных услуг таковыми.

Реквизиты договора/контракта	КВФО	Наименование продуктов питания	Количество, кг, шт.	Цена за 1 ед., руб.	Сумма, руб.
№ 1 от 10.02.2021	4	Майонез	9,88	215,00	2124,20
№ ЭА-М7/21 от 29.03.2021	4	Майонез	8,8	129,95	1143,56
№ ЭА-М13/21 от 25.05.2021	4	Майонез	1,6	155,00	248,00
№ ЭА-М25/21 от 06.08.2021	4	Майонез	10,0	112,40	1124,00
№ 44 от 07.10.2021	2	Майонез	1,9	255,00	484,50
№ 46 от 08.11.2021	2	Майонез	3,61	255,00	920,55
№ 25 от 30.04.2021	2	Кулич	3	150,00	450,00
Итого:					6494,81

Оплата за продукты питания в контролируемый период производилась за счет КВФО 2 (собственные доходы учреждения), КВФО 4 (субсидии на выполнение государственного задания).

Согласно регистрам учета в учреждении за контролируемый период майонез списан на сумму 6014,66 руб.

Таким образом, в рамках вышеуказанных контрактов учреждением неправомерно оплачен (КВФО 4) товар на общую сумму 4639,76 руб., соответственно, неэффективно использованы бюджетные средства.

Выборочно проанализировано соблюдение норм обеспечения питанием получателей социальных услуг за 2021-2023 годы, организация питания которых осуществлялась штатными сотрудниками учреждения.

Выборочный анализ соблюдения норм питания проживающих, получающих социальные услуги в 2021 году

Совершеннолетние ПСУ, получающие социальные услуги в стационарной форме с временным проживанием, количество оказанных социальных услуг – 4099

№ п/п	Наименование пищевого продукта или группы пищевых продуктов	Норма питания, в кг (брутто)		Фактический расход продукта, кг (брутто) в 2021 году	Отклонения (+ несоблюдение норм в части превышения норм потребления, - несоблюдение норм в части снижения норм потребления), кг/год
		на 1 получателя в сутки	всего в 2021 году		
1	Хлеб пшеничный	0,100	409,900	415,394	+5,494
2	Хлеб ржано-пшеничный	0,100	409,900	417,943	+8,043
3	Крупы и бобовые	0,053	217,247	219,012	+1,765
4	Макароны	0,020	81,980	79,299	-2,681
5	Мука пшеничная	0,045	184,455	169,089	-15,366
6	Сухари панировочные	0,004	16,396	14,231	-2,165
7	Картофель	0,250	1024,750	987,294	-37,456
8	Капуста белокочанная	0,115	471,385	421,808	-49,577
9	Прочие овощи	0,250	1024,750	883,894	-140,856
10	Томатное пюре и паста	0,004	16,396	15,267	-1,129
11	Фрукты и ягоды, цитрусовые свежие	0,200	819,800	763,160	-56,640
12	Соки плодово-ягодные	0,060	245,940	238,595	-7,345
13	Сухофрукты	0,010	40,990	37,417	-3,573
14	Кефир и другие кисломолочные продукты	0,200	819,800	805,290	-14,510
15	Молоко и молочные продукты	0,200	819,800	803,996	-15,804
16	Творог	0,040	163,960	160,448	-3,512
17	Сметана	0,010	40,990	28,181	-12,809
18	Сыры твердые	0,015	61,485	59,269	-2,216
19	Говядина 1-ой категории	0,080	327,920	333,452	5,532
20	Колбасные изделия	0,025	102,475	96,570	-5,905
21	Куры 1-ой категории	0,045	184,455	191,922	+7,467
22	Рыба	0,076	311,524	303,568	-7,956
23	Масло сливочное	0,020	81,980	79,828	-2,152
24	Маргарин	0,010	40,990	39,560	-1,430
25	Масло растительное	0,020	81,980	77,064	-4,916
26	Сахар	0,057	233,643	221,009	-12,634
27	Повидло	0,010	40,990	35,844	-5,146
28	Кондитерские изделия	0,005	20,495	17,430	-3,065
29	Дрожжи прессованные	0,001	4,099	3,404	-0,695
30	Какао-порошок, кофейный напиток	0,002	8,198	6,047	-2,151
31	Крахмал картофельный	0,003	12,297	10,843	-1,454
32	Уксус	0,003	12,297	8,269	-4,028
33	Чай черный	0,002	8,198	8,127	-0,071
34	Специи	0,001	4,099	4,024	-0,075
35	Соль	0,010	40,990	37,372	-3,618

Совершеннолетние ПСУ, получающие социальные услуги в полустационарной форме социального обслуживания, количество оказанных социальных услуг – 7182

№ п/п	Наименование пищевого продукта или группы пищевых продуктов	Норма питания, в кг (брутто)		Фактический расход продукта, кг (брутто) в 2021 году	Отклонения (+ несоблюдение норм в части превышения норм потребления, - несоблюдение норм в части снижения норм потребления), кг/год
		на 1 получателя в сутки	всего в 2021 году		
1	Хлеб ржаной и хлеб пшеничный	0,150	1077,300	1084,863	+7,563
2	Мука пшеничная	0,006	43,092	40,817	-2,275
3	Крахмал картофельный	0,002	14,364	14,257	-0,107
4	Макаронные изделия	0,015	107,730	85,918	-21,812
5	Крупы (рисовая, гречневая, пшеничная, манная, овсяная) горох, фасоль, чечевица	0,045	323,190	286,064	-37,126
6	Картофель	0,150	1077,300	1047,052	-30,248
7	Овощи свежие (свекла, морковь, капуста белокочанная, лук репчатый, огурцы, помидоры, кабачки, баклажаны, перец сладкий, тыква)	0,200	1436,400	1147,412	-288,988
8	Овощи соленные, маринованные, консервированные (капуста, огурцы, горошек зеленый, фасоль, кукуруза)	0,020	143,640	149,153	+5,513
9	Зелень (лук зеленый, петрушка, укроп)	0,020	143,640	150,600	+6,960
10	Фрукты	0,090	646,380	628,070	-18,310

11	Сухофрукты (курага, чернослив, изюм, компотная смесь)	0,010	71,820	65,043	-6,777
12	Соки фруктовые, овощные	0,040	287,280	287,405	+0,125
13	Говядина	0,060	430,920	428,547	-2,373
14	Птица	0,010	71,820	73,192	+1,372
15	Колбаса вареная, сосиски	0,006	43,092	42,946	-0,146
16	Рыба, рыбопродукты, нерыбные продукты моря	0,045	323,190	317,475	-5,715
17	Творог	0,015	107,730	100,552	-7,178
18	Сыр	0,010	71,820	65,428	-6,392
19	Кисломолочные напитки (кефир, йогурт, ряженка, ацидофилин, простокваша)	0,060	430,920	410,910	-20,010
20	Молоко	0,100	718,200	620,004	-98,196
21	Масло сливочное	0,015	107,730	97,501	-10,229
22	Масло растительное	0,010	71,820	69,951	-1,869
23	Сметана	0,010	71,820	43,149	-28,671
24	Сахар, варенье, печенье, кондитерские изделия	0,020	143,640	152,712	+9,072
25	Чай	0,001	7,182	6,038	-1,144
26	Кофе, какао	0,001	7,182	3,600	-3,582
27	Соль	0,003	21,546	22,072	+0,526
28	Томат паста, томат-пюре	0,001	7,182	7,652	+0,470
29	Шиповник	0,007	50,274	44,740	-5,534

Выборочный анализ соблюдения норм питания проживающих, получающих социальные услуги в 2022 году

Совершеннолетние ПСУ, получающие социальные услуги в стационарной форме с временным проживанием, количество оказанных социальных услуг – 4467

№ п/п	Наименование пищевого продукта или группы пищевых продуктов	Норма питания, в кг (брутто)		Фактический расход продукта, кг (брутто) в 2022 году	Отклонения (+ несоблюдение норм в части превышения норм потребления, - несоблюдение норм в части снижения норм потребления), кг/год
		на 1 получателя в сутки	всего в 2022 году		
1	Хлеб ржаной/ржано-пшеничный	0,150	670,050	661,549	-8,501
2	Хлеб пшеничный/пшеничный-ржаной	0,150	670,050	673,694	+3,644
3	Мука пшеничная	0,010	44,670	45,675	+1,005
4	Сухари панировочные	0,006	26,802	20,629	-6,173
5	Крахмал картофельный	0,005	22,335	19,522	-2,813
6	Макаронные изделия	0,020	89,340	86,560	-2,780
7	Крупы (рисовая, гречневая, пшенная, манная, овсяная); горох, фасоль, чечевица	0,080	357,360	349,523	-7,837
8	Картофель	0,300	1340,100	920,553	-419,547
9	Овощи свежие	0,367	1639,389	1380,710	-258,679
10	Свекла	0,065	290,355	176,220	-114,135
11	Морковь	0,070	312,690	319,519	+6,829
12	Капуста белокочанная	0,188	839,796	495,361	-344,435
13	Лук репчатый	0,024	107,208	178,394	+71,186
14	Огурцы, помидоры	0,015	67,005	24,778	-42,227
15	Другие овощи (кабачки, баклажаны, перец сладкий, тыква и т.д.)	0,063	281,421	186,438	-94,983
16	Овощи соленные и маринованные (капуста, огурцы)	0,019	84,873	63,044	-21,829
17	Зелень (лук зеленый, петрушка, укроп)	0,020	89,340	58,374	-30,966
18	Овощи консервированные (горошек зеленый, фасоль, кукуруза)	0,038	169,746	106,155	-63,591
19	Фрукты свежие	0,150	670,050	655,269	-14,781
20	Сухофрукты (курага, чернослив, изюм, компотная смесь)	0,020	89,340	86,266	-3,074
21	Соки фруктовые, овощные	0,100	446,700	407,548	-39,152
22	Говядина	0,128	571,776	586,597	+14,821
23	Птица	0,025	111,675	94,217	-17,458
24	Колбаса вареная, сосиски	0,012	53,604	52,532	-1,072
25	Рыба, рыбопродукты, нерыбные продукты моря	0,059	263,553	152,583	-110,970
26	Творог	0,020	89,340	87,921	-1,419
27	Сыр	0,016	71,472	61,583	-9,889
28	Кисломолочные напитки (кефир, йогурт, ряженка, простокваша, ацидофилин)	0,125	558,375	533,234	-25,141
29	Молоко	0,211	942,537	879,505	-63,032
30	Масло сливочное	0,020	89,340	85,483	-3,857
31	Масло растительное	0,020	89,340	87,384	-1,956
32	Сметана	0,015	67,005	59,333	-7,672
33	Сахар, варенье, печенье, кондитерские изделия	0,057	254,619	237,564	-17,055

34	Чай	0,002	8,934	8,511	-0,423
35	Кофе, какао	0,002	8,934	3,772	-5,162
36	Желатин	0,001	4,467	1,643	-2,824
37	Соль	0,006	26,802	26,354	-0,448
38	Томат-паста, томат-пюре	0,003	13,401	13,194	-0,207
39	Уксус 3%	0,003	13,401	10,096	-3,305
40	Специи	0,001	4,467	3,996	-0,471
41	Шиповник	0,015	67,005	57,422	-9,583

Совершеннолетние ПСУ, получающие социальные услуги в полустационарной форме социального обслуживания, количество оказанных социальных услуг – 8617

№ п/п	Наименование пищевого продукта или группы пищевых продуктов	Норма питания, в кг (нетто)		Фактический расход продукта, кг (нетто) в 2022 году	Отклонения (+ несоблюдение норм в части превышения норм потребления, - несоблюдение норм в части снижения норм потребления), кг/год
		на 1 получателя в сутки	всего в 2022 году		
1	Хлеб ржаной/хлеб пшеничный	0,150	1292,550	1308,456	+15,906
2	Мука пшеничная	0,006	51,702	47,624	-4,078
3	Сухари панировочные	0,004	34,468	27,990	-6,478
4	Крахмал картофельный	0,002	17,234	17,488	+0,254
5	Макаронные изделия	0,015	129,255	114,879	-14,376
6	Крупы (рисовая, гречневая, пшеничная, манная, овсяная); горох, фасоль, чечевица	0,045	387,765	323,034	-64,731
7	Картофель	0,150	1292,550	806,320	-486,230
8	Овоши свежие (свекла, морковь, капуста белокочанная, лук репчатый, огурцы, помидоры, кабачки, баклажаны, перец сладкий, тыква)	0,200	1723,400	1202,957	-520,443
9	Овоши соленые и маринованные (капуста, огурцы)	0,020	172,340	135,005	-37,335
10	Зелень (лук зеленый, петрушка, укроп)	0,020	172,340	104,137	-68,203
11	Фрукты свежие	0,090	775,530	718,841	-56,689
12	Сухофрукты (курага, чернослив, изюм, компотная смесь)	0,010	86,170	83,680	-2,490
13	Соки фруктовые, овощные	0,040	344,680	328,098	-16,582
14	Говядина	0,060	517,020	506,159	-10,861
15	Птица	0,010	86,170	77,271	-8,899
16	Колбаса вареная, сосиски	0,006	51,702	53,501	+1,799
17	Рыба, рыбопродукты, нерыбные продукты моря	0,045	387,765	191,204	-196,561
18	Творог	0,015	129,255	114,663	-14,592
19	Сыр	0,010	86,170	77,190	-8,980
20	Кисломолочные напитки (кефир, йогурт, ряженка, простокваша, ацидофилин)	0,060	517,020	420,672	-96,348
21	Молоко	0,100	861,700	794,489	-67,211
22	Масло сливочное	0,015	129,255	122,513	-6,742
23	Масло растительное	0,010	86,170	86,964	+0,794
24	Сметана	0,010	86,170	80,442	-5,728
25	Сахар, варенье, печенье, кондитерские изделия	0,020	172,340	176,915	+4,575
26	Чай	0,001	8,617	8,140	-0,477
27	Кофе, какао	0,001	8,617	4,008	-4,609
28	Соль	0,003	25,851	26,243	+0,392
29	Томат-паста, томат-пюре	0,001	8,617	8,666	+0,049
30	Уксус 3%	0,001	8,617	8,618	+0,001
31	Специи	0,001	8,617	7,650	-0,967
32	Шиповник	0,007	60,319	54,578	-5,741

Выборочный анализ соблюдения норм питания проживающих, получающих социальные услуги в 2023 году

Совершеннолетние ПСУ, получающие социальные услуги в стационарной форме с временным проживанием, количество оказанных социальных услуг – 5475

№ п/п	Наименование пищевого продукта или группы пищевых продуктов	Норма питания, в кг (брутто)		Фактический расход продукта, кг (брутто) в 2023 году	Отклонения (+ несоблюдение норм в части превышения норм потребления, - несоблюдение норм в части снижения норм потребления), кг/год
		на 1 получателя в сутки	всего в 2023 году		
1	Хлеб ржаной/ржано-пшеничный	0,150	821,250	825,517	+4,267
2	Хлеб пшеничный/пшеничный-ржаной	0,150	821,250	830,474	+9,224
3	Мука пшеничная	0,015	82,125	70,131	-11,994
4	Крахмал картофельный	0,005	27,375	27,788	+0,413
5	Макаронные изделия	0,020	109,500	109,834	+0,334
6	Крупы (рисовая, гречневая, пшеничная)	0,080	438,000	436,574	-1,426

	манная, овсяная); горох, фасоль, чечевица				
7	Картофель	0,300	1642,500	1131,287	-511,213
8	Овощи свежие (свекла, морковь, капуста белокочанная, лук репчатый, огурцы, помидоры, кабачки, баклажаны, перец сладкий, тыква)	0,424	2321,400	1864,194	-457,206
9	Овощи соленые и маринованные (капуста, огурцы)	0,019	104,025	79,567	-24,458
10	Зелень (лук зеленый, петрушка, укроп)	0,020	109,500	83,605	-25,895
11	Овощи консервированные (горошек зеленый, фасоль, кукуруза)	0,038	208,050	135,134	-72,916
12	Фрукты свежие	0,150	821,250	835,927	+14,677
13	Сухофрукты (курага, чернослив, изюм, компотная смесь)	0,020	109,500	104,482	-5,018
14	Соки фруктовые, овощные	0,100	547,500	539,144	-8,356
15	Мясо/Говядина	0,128	700,800	712,301	+11,501
16	Птица	0,025	136,875	121,770	-15,105
17	Колбаса вареная, сосиски	0,012	65,700	64,753	-0,947
18	Рыба, рыбопродукты, нерыбные продукты моря	0,059	323,025	177,589	-145,436
19	Творог	0,020	109,500	109,573	+0,073
20	Сыр	0,016	87,600	80,810	-6,790
21	Кисломолочные напитки (кефир, йогурт, ряженка, простокваша, ацидофилин)	0,125	684,375	666,692	-17,683
22	Молоко	0,211	1155,225	1112,985	-42,240
23	Масло сливочное	0,020	109,500	109,334	-0,166
24	Масло растительное	0,020	109,500	109,495	-0,005
25	Сметана	0,015	82,125	79,204	-2,921
26	Сахар, варенье, печенье, кондитерские изделия	0,050	273,750	274,411	+0,661
27	Чай	0,002	10,950	10,970	+0,020
28	Кофе, какао	0,001	5,475	5,846	+0,371
29	Желатин	0,001	5,475	2,733	-2,742
30	Соль	0,008	43,800	39,282	-4,518
31	Томат-паста, томат-пюре	0,003	16,425	16,304	-0,121
32	Специи	0,001	5,475	5,439	-0,036
33	Шиповник	0,015	82,125	80,238	-1,887

Совершеннолетние ПСУ, получающие социальные услуги в полустационарной форме социального обслуживания, количество оказанных социальных услуг – 10127

№ п/п	Наименование пищевого продукта или группы пищевых продуктов	Норма питания, в кг (нетто)		Фактический расход продукта, кг (нетто) в 2023 году	Отклонения (+ несоблюдение норм в части превышения норм потребления, - несоблюдение норм в части снижения норм потребления), кг/год
		на 1 получателя в сутки	всего в 2023 году		
1	Хлеб ржаной/хлеб пшеничный	0,150	1519,050	1548,573	+29,523
2	Мука пшеничная	0,006	60,762	59,722	-1,040
3	Крахмал картофельный	0,002	20,254	19,672	-0,582
4	Макаронные изделия	0,015	151,905	147,105	-4,800
5	Крупы (рисовая, гречневая, пшеничная, манная, овсяная); горох, фасоль, чечевица	0,045	455,715	438,222	-17,493
6	Картофель	0,150	1519,050	1041,517	-477,533
7	Овощи свежие (свекла, морковь, капуста белокочанная, лук репчатый, огурцы, помидоры, кабачки, баклажаны, перец сладкий, тыква)	0,200	2025,400	1626,116	-399,284
8	Овощи соленые и маринованные (капуста, огурцы)	0,020	202,540	161,157	-41,383
9	Зелень (лук зеленый, петрушка, укроп)	0,020	202,540	148,127	-54,413
10	Фрукты свежие	0,090	911,430	897,206	-14,224
11	Сухофрукты (курага, чернослив, изюм, компотная смесь)	0,010	101,270	100,336	-0,934
12	Соки фруктовые, овощные	0,040	405,080	389,042	-16,038
13	Мясо/Говядина	0,060	607,620	604,928	-2,692
14	Птица	0,010	101,270	86,813	-14,457
15	Колбаса вареная, сосиски	0,006	60,762	60,893	+0,131
16	Рыба, рыбопродукты, нерыбные продукты моря	0,045	455,715	246,363	-209,352
17	Творог	0,015	151,905	143,355	-8,550
18	Сыр	0,010	101,270	81,464	-19,806
19	Кисломолочные напитки (кефир, йогурт, ряженка, простокваша, ацидофилин)	0,060	607,620	559,028	-48,592
20	Молоко	0,100	1012,700	963,724	-48,976
21	Масло сливочное	0,015	151,905	151,882	-0,023
22	Масло растительное	0,010	101,270	100,150	-1,120

23	Сметана	0,010	101,270	101,598	+0,328
24	Сахар, варенье, печенье, кондитерские изделия	0,020	202,540	204,427	+1,887
25	Чай	0,001	10,127	9,415	-0,712
26	Кофе, какао	0,001	10,127	5,439	-4,688
27	Соль	0,003	30,381	30,824	+0,443
28	Томат-паста, томат-пюре	0,001	10,127	10,394	+0,267
29	Специи	0,001	10,127	10,114	-0,013
30	Шиповник	0,015	151,905	68,662	-83,243

В результате проведенного анализа можно однозначно утверждать о нарушении распоряжения и приказа комитета в части несоблюдения норм питания в 2021-2023 годах. В проверяемом периоде получатели социальных услуг, получающие социальные услуги в стационарной и полустационарной форме, не обеспечивались витаминно-минеральным комплексом (поливитаминами).

Выявленные факты указывают о ненадлежащем планировании (расходовании) продуктов питания, некорректном составлении меню-требований. Допущенные нарушения возможны только в случае ненадлежащего контроля со стороны бухгалтерской службы учреждения.

Согласно представленным меню-требованиям на выдачу продуктов питания, рационы питания получателей социальных услуг в проверяемом периоде не соответствовали утвержденному меню.

В нарушение приложения 3, 4 распоряжения комитета от 29.12.2018 № 1465, приложения 3, 4 приказа комитета от 30.12.2021 № 04-58 учреждением в 2021-2022 гг. производилась закупка батона «Нарезного» вместо хлеба пшеничного.

Реквизиты договора/контракта	КВФО	Наименование продуктов питания	Сумма, руб.
№ 2 от 10.02.2021	4	Батон «Нарезной»	35564,00
№ 36 от 28.07.2021	2	Батон «Нарезной»	7416,00
№ 41 от 01.09.2021	2	Батон «Нарезной»	9756,00
№ 42 от 01.10.2021	2	Батон «Нарезной»	12654,00
№ 02/2022 от 01.04.2022	4	Батон «Нарезной»	33720,00
№ 52 от 30.12.2021	4	Батон «Нарезной»	34086,00
№ ЕП-М7/2022 от 01.11.2022	2	Батон «Нарезной»	13920,00
№ ЕП-М5/2022 от 01.08.2022	4	Батон «Нарезной»	49400,00
Итого:			196516,00

Оплата за хлебобулочные изделия в контролируемый период производилась за счет КВФО 2 (собственные доходы учреждения), КВФО 4 (субсидии на выполнение государственного задания). Таким образом, в рамках вышеуказанных контрактов учреждением неправомерно оплачен (КВФО 4) товар на общую сумму 152770,00 руб., соответственно, неэффективно использованы бюджетные средства.

Анализ соблюдения норм по обеспечению получателей социальных услуг смесью белковой композитной сухой для диетического лечебного и диетического профилактического питания за 2021-2023 годы

Нормы расходования бюджетных средств по обеспечению совершеннолетних получателей социальных услуг смесью белковой композитной сухой для диетического лечебного и диетического профилактического питания (далее - СБКС) определены распоряжениями комитета, норма обеспечения определена приказом комитета от 28.12.2017 № 25, от 30.12.2021 № 04-58 и распоряжениями комитета от 28.12.2020 № 852, от 25.10.2021 № 03-604, от 31.05.2022 № 03-362, от 05.12.2022 № 03-800 и составляют в сутки:

Форма социального обслуживания	2021 г.		2022 г.		2023 г. (01.01.2023-27.04.2023)	
	г.	р.	г.	р.	г.	р.
Стационарная форма с временным проживанием	27,0 г.	62,73 р.	27,0 г.	70,74 р.	27,0 г.	70,74 р.

Полустационарная форма социального обслуживания	-	13,5 г.	-	13,5	-
---	---	---------	---	------	---

Согласно приказу комитета от 28.04.2023 № 04-23 добавление смеси белковой композитной сухой в рационы питания получателей социальных услуг допускается только по медицинским показаниям в объеме 27 г.

В проверяемом периоде учреждением на поставку смесей белковых композитных сухих для диетического лечебного и диетического профилактического питания для нужд ЛОГБУ «Сланцевский ЦСО «Надежда» заключен государственный контракт от 18.03.2022 г. № 1239 на общую сумму 387 760,00 руб. Согласно условиям контракта и товарным накладным количество поставленного товара составило 148,00 кг.

Согласно накопительным ведомостям по расходу продуктов питания за контролируемый период расход СБКС в учреждении составил:

	2021 Отпущено, кг	2022 Отпущено, кг	2023 Отпущено, кг
Стационарная форма с временным проживанием	0,00	90,318	35,00
Полустационарная форма социального обслуживания	0,00	22,413	0,00

Учитывая объем поставки, фактически сложившаяся потребность по годам составила:

	Год	Потребность по нормативу, кг	Количество отпущенного товара, кг	Отклонения, кг
Стационарная форма с временным проживанием	2022	147,609	90,318	-57,291
	2023 (01.01.2023-27.04.2023)	49,707	35,00	-14,707
Полустационарная форма социального обслуживания	2022	136,715	22,413	-114,30

Количество к/д в стационарной форме за период 2023 (01.01.2023-27.04.2023) - 1841

Контрольными мероприятиями установлено, что допустимые нормы обеспечения СБКС пожилых граждан и инвалидов, получающих социальные услуги в стационарной форме с временным проживанием в 2022-2023 гг. и полустационарной форме социального обслуживания в 2022 году не соблюдались.

В утвержденном меню за 2022-2023 гг. для организации питания совершеннолетних получателей социальных услуг, получающих социальные услуги в стационарной форме с временным проживанием и полустационарной форме социального обслуживания, добавление СБКС в блюда не отражено, следовательно, бракеражная комиссия не осуществляла контроль за организацией питания получателей социальных услуг в период 2022-2023 гг., а списание СБКС по контракту от 18.03.2022 г. № 1239 на общую сумму **387 760,00** руб. без надлежащего подтверждения расходования подлежат возмещению в бюджет Ленинградской области.

В период 21.11.2022-30.12.2022 гг. совершеннолетние ПСУ, получающие социальные услуги в стационарной форме с временным проживанием и полустационарной форме социального обслуживания обеспечивались питанием в соответствии с договором от 21.11.2022 г. № ЕП-М6/2022 на оказание услуги по приготовлению и доставке горячего питания в связи с проведением работ по ремонту пищеблока учреждения.

21 ноября 2022 года учреждением заключен **договор № ЕП-М6/2022** на оказание услуг по приготовлению и доставке горячего питания с даты подписания договора по 30 декабря 2022 года. Исполнитель контракта – ИП Морысева Л.А., начальная (максимальная) цена контракта рассчитывалась, исходя из планируемого количество койко-дней период 21.11.2022-30.12.2022 в стационарной форме в количестве - 1000 со стоимостью 1-го койко-дня 289,23 руб. стоимости организации питания в сутки и в полустационарной форме в количестве 1558 со стоимостью 1-го койко-дня 144,15 руб. стоимости организации питания в сутки, сложившаяся цена контракта за период 21.11.2022-30.12.2022 составила 513 815,70 руб. (с/р: 289 230,00 руб., п/р: 224 585,70 руб.)

Цена договора включает в себя все расходы по оказанию данных видов услуг, в том числе налоги, сборы и другие обязательные платежи, а также другие расходы (риски), связанные с условиями исполнения договора.

Дополнительным соглашением от 30.12.2022 к договору от 21 ноября 2022 года № ЕП-М6/2022 внесены изменения в Приложение 2 к договору в части изменения условий договора (уменьшение количества койко-дней ПСУ, получающих социальные услуги в полустационарной форме социального обслуживания на 48, количество койко-дней составило 1510 и включение в договор услуг по доставке горячего питания стоимостью 172,98 руб.)

Согласно актам оказанных услуг сумма расчета за оказанные услуги по приготовлению и доставке горячего питания за период 21.11.2022-30.12.2022 по договору № ЕП-М6/2022 составила 513815,70 руб., из которой сумма расчета за оказанные услуги для ПСУ, получающих социальные услуги в стационарной форме, составила 289230,00 руб., количество койко-дней в стационарной форме – 1000, таким образом фактически сложившаяся стоимость на одного получателя социальных услуг составила - 289,23 руб. в сутки; сумма расчета за оказанные услуги для ПСУ, получающих социальные услуги в полустационарной форме, составила 217666,50 руб., количество койко-дней в полустационарной форме – 1510, таким образом, фактически сложившаяся стоимость на одного получателя социальных услуг составила - 144,15 руб. в сутки; сумма расчета за услуги по доставке горячего питания составила 6919,20 руб., количество оказанных услуг по доставке горячего питания – 40, таким образом, фактически сложившаяся стоимость на оказание одной услуги составила - 172,98 руб. в сутки.

Осуществление работы с жалобами получателей социальных услуг и принятие мер по результатам рассмотрения жалоб.

Работа с обращениями граждан в учреждении организована в соответствии требований Федерального закона от 02.05.2006 года № 59-ФЗ «О порядке рассмотрения обращений граждан Российской Федерации», журнал отзывов и предложений хранится на вахте.

В целях реализации Указа Президента Российской Федерации от 17.04.2017 № 171 «О мониторинге и анализе результатов рассмотрения обращений граждан и организаций» учреждение зарегистрировано на портале ССТУ и ежемесячно направляет в Администрацию Президента Российской Федерации в электронной форме информацию о результатах рассмотрения обращений граждан и организаций, а также о мерах, принятых по таким обращениям.

15 августа 2023 года приказом по учреждению № 28 в учреждении документовед назначена ответственной за организацию работы с обращениями граждан на портале ССТУ. Согласно отчетной информации учреждения на портале ССТУ в адрес руководителя (должностных лиц) учреждения за период 2021-2023гг. обращений не поступало. На официальном сайте ЛОГБУ «Сланцевский ЦСО «Надежда» по ссылке <https://csonadezda.47social.ru/priemnaaya> предусмотрена возможность подачи жалобы, написание вопроса.

Вывод: Нарушений осуществления работ с жалобами получателей социальных услуг и принятие мер по результатам рассмотрения жалоб в учреждении не выявлено.

Выборочная проверка реализации технологий социального обслуживания

Реализация технологии социального обслуживания «Организация доставки лиц старше 65 лет, проживающих в сельской местности, в медицинские организации и организации социального обслуживания»

В процессе проверки осуществлено изучение деятельности учреждения мобильной бригады по организации доставки лиц старше 65 лет, проживающих в сельской местности, в медицинские организации и организации социального обслуживания.

Учреждением для проверки представлены Реестры лиц старше 65 лет, проживающих в сельской местности, подлежащих доставке в медицинские организации (за период с 2021-2023годы).

В ходе сверки сведений, содержащихся в Реестре со сведениями, содержащимися в АИС «Соцзащита», в Реестрах выявлены **нарушения пункта 1.1. Порядка:**

-сведения о перевозке граждан, не относящихся к целевой категории (отсутствуют сведения о наличии инвалидности, возраст до 65 лет): Строка 2 Реестра (на 28.12.2021), строка 3 Реестра (на 14.09.2021), строка 3 Реестра (на 23.12.2022); строка 2 Реестра (на 14.12.2022); строка 1 Реестра (на 20.10.2022); строка 1 Реестра (на 18.10.2022); строка 1 Реестра (на 17.10.2022); строка 1 Реестра (на 07.10.2022); строка 2 Реестра (на 07.07.2022); строка 2 Реестра (на 24.06.2022); строка 2 Реестра (на 30.03.2022); строка 1 Реестра (на 18.01.2022), строка 1 Реестра (на 26.12.2023); строка 3 Реестра (на 08.12.2023); строка 3 Реестра (на 13.10.2023); строка 5 Реестра (на 12.10.2023); строка 1 Реестра (на 23.08.2023); строка 1 Реестра (04.07.2023); строка 1 Реестра (на 07.04.2023);

сведения о перевозке граждан, не подтверждающие наличие инвалидности, (возраст до 65 лет): Строка 2 Реестра (на 19.11.2021), строка 1 Реестра (на 26.12.22); строка 2 Реестра (на 28.10.2022); строка 3 Реестра (на 05.04.2022), строка 3 Реестра (на 19.12.2023); строка 1 Реестра (на 04.12.2023); строка 1 Реестра (на 28.11.2023); строка 3 Реестра (на 23.11.2023); строка 2 Реестра (на 17.10.2023); строка 2 Реестра (на 03.08.2023); строка 3 Реестра (на 23.06.2023), строка 6 Реестра (на 07.12.2022).

*Предоставление услуг с использованием технологий социального обслуживания
«Домой без преград»*

«Домой без преград» – технология, осуществляющая организационную, практическую и координационную деятельность по оказанию маломобильным группам населения, имеющим ограничение способности к передвижению, помощи в подъеме (спуске) в многоквартирных домах и учреждениях социальной сферы на территории Ленинградской области (далее – услуга).

В рамках контрольных мероприятий Учреждением предоставлены договоры о предоставлении услуг с использованием технологии социального обслуживания «Домой без преград» и акты выполненных работ (оказанных услуг) за 2021-2023 годы.

Реализация услуг с использованием технологий социального обслуживания «Домой без преград» (далее – услуга) в 2021-2023 годах осуществлялась в соответствии с Порядком предоставления услуг «Домой без преград» для инвалидов в Ленинградской области, утвержденным распоряжением Комитета от 10.09.2019г.№ 2770 (далее – Порядок предоставления услуг «Домой без преград» от 10.09.2019).

Согласно п. 1.2. Порядка предоставления услуги социального обслуживания «Домой без преград» от 10.09.2019 года услуга оказывается маломобильным группам населения, имеющим ограничение способности к передвижению, в подъеме (спуске) в многоквартирных домах и учреждениях социальной сферы на территории Ленинградской области.

В рамках контрольных мероприятий за 2021-2023 год выборочно проверены договоры предоставления услуг и акты выполненных работ (оказанных услуг), а именно:

2021 год: договоры № 1, 3, 5, 6, 11, 14, 16, 18, 25, 31, 40;

2022 год: договоры № 1, 4, 6, 8, 11, 17, 18, 20, 24, 27;

2023 год: договоры № 1, 2, 5, 12, 14, 18.

Выявленные нарушения:

–Несоблюдение п. 1.2. Порядка в части реализации п. 1.1. указанных договоров, заключенных в 2021 годах в рамках реализации услуги;

-отсутствует информация о наименовании учреждения социальной сферы, длительности времени оказания услуг за 2021 год (договоры № 1, 3, 5, 6, 11, 14, 16, 18, 25, 31, 40), за 2022 год (договоры № 1, 4, 6, 8, 11, 17, 18, 20, 24, 27), за 2023 год (договоры № 1, 2, 5, 12, 14)

Вывод: Выборочной проверкой установлено, что в период 2021-2023 годов услуги, указанные в вышеперечисленных договорах, предоставлены получателям услуг в нарушение Порядка предоставления услуг «Домой без преград» от 10.09.2019

**Мероприятия по укреплению материально-технической базы учреждений
социального обслуживания населения Ленинградской области в рамках подпрограммы
«Модернизация и развитие социального обслуживания населения» государственной**

программы Ленинградской области «Социальная поддержка отдельных категорий граждан в Ленинградской области»

Монтаж пожарной сигнализации, системы оповещения людей о пожаре и системы контроля доступа

22.11.2022 учреждением заключен контракт № ЭА-М23/2022 с ООО «Велес-Сервис» на выполнение работ по монтажу пожарной сигнализации, системы оповещения людей о пожаре и управления эвакуацией, системы контроля доступа помещений ЛОГБУ «Сланцевский ЦСО «Надежда». Стоимость контракта – 685 824,58 руб. Срок выполнения всех видов работ по контракту – в течение 30 календарных дней (21.12.2022). Оплата за выполненные работы осуществляется в течение 7 рабочих дней со дня подписания сторонами документа, подтверждающего приемку выполненных работ. Получено положительное заключение проверки сметной стоимости № 78-2-1-2-4210-22 от 30.09.2022.

В рамках контрольных мероприятий в учреждении запрошена исполнительная документация по выполненным работам и иные документы по ремонтным работам.

Учреждением представлены следующие документы: акт от 29.12.2022 № 2022-08-СПС о приеме технических средств сигнализации в эксплуатацию (дата оформления акта после приемки работ), акт об окончании пусконаладочных работ (учреждением не подписан, дата не указана), акт освидетельствования скрытых работ по прокладке электропроводок по стенам, потолкам, в полу (учреждением не подписан, дата не указана), акт проведения входного контроля от 02.09.2023 (дата указана некорректно, в связи с чем акт не рассматривался), акт измерения сопротивления изоляции электропроводок (учреждением не подписан, дата не указана), ведомость приемно-контрольных приборов, сигнально-пусковых устройств, извещателей, оповещателей, технических средств ПС (учреждением не подписана), исполнительные схемы.

Контракт оплачен на основании счета на оплату от 26.12.2022 № 118, п/п № 325384 от 29.12.2022.

Выполнена выборочная проверка фактического исполнения контракта:

Наименование/ показатели по контракту	Кол-во	Факт наличия/ выполнения	Отклонение характеристики от технического задания
Блок контроля и индикации, марка "С2000-БКИ"	1	Наличие, характеристики соответствуют техническому заданию	Нет
Пульт контроля и управления охранно-пожарный, марка "С2000-М"	1	Наличие, характеристики соответствуют техническому заданию	Нет
Блок сигнально-пусковой (релейный блок), марка "С2000-СП1"	1	Наличие, характеристики соответствуют техническому заданию	Нет
Прибор управления оповещателями ОКТАВА 80Ц	1	Наличие, характеристики соответствуют техническому заданию	Нет
Пульт управления выносной ОКТАВА ВПУ-4	1	Наличие, характеристики соответствуют техническому заданию	Нет

Вывод: в нарушение п.8 технического задания к контракту не составлялись КС-2, КС-3, журнал производства работ, подписание акта о приемке выполненных работ (26.12.2022 исполнителем, 28.12.2022 заказчиком) до фактического завершения работ в соответствии с актами исполнительной документации.

Приобретение основных средств в 2022 году

28.11.2022 г. учреждением заключен контракт № ЭА-М27/2022 с ООО «ОБОРУДОВАНИЕ» на поставку душирующего устройства, стоимость контракта – 18 763,66 руб., срок поставки в течение 15 календарных дней с даты заключения контракта. Согласно условиям контракта оплата поставки товаров осуществляется учреждением в течение 7 рабочих дней с даты подписания документа о приемке, авансирование не предусмотрено.

Поставка осуществлена на основании универсального передаточного документа № 181/ГЕР

от 06.12.2022 (дата приемки- 09.12.2022), оплата произведена в размере 18 763,66 руб. платежным поручением от 13.12.2022 № 222760, товар оприходован по счету 4.106.31.310, бухгалтерская справка от 09.12.2022.

28.11.2022 г. заключен контракт № ЭА-М28/2022 с ООО «АРЕНА» на поставку зонта вытяжного. Стоимость контракта – 53 186,06 руб. Срок поставки в течение 15 календарных дней с даты заключения контракта. Согласно условиям контракта оплата поставки товаров осуществляется учреждением в течение 7 рабочих дней с даты подписания документа о приемке, авансирование не предусмотрено.

Поставка осуществлена на основании документа о приемке от 02.12.2022 и товарной накладной (дата приемки- 08.12.2022), оплата произведена в размере 53 186,06 руб. платежным поручением от 09.12.2022 г. № 207948 . Товар оприходован по счету 4.106.31.310, бухгалтерская справка от 09.12.2022.

30.11.2022 г. заключен контракт № ЭА-М29/2022 с ООО «СТАЛЬНАЯ ИМПЕРИЯ» на поставку столов производственных. Стоимость контракта – 193 811,25 руб. Срок поставки в течение 15 календарных дней с даты заключения контракта. Согласно условиям контракта оплата поставки товаров осуществляется учреждением в течение 7 рабочих дней с даты подписания документа о приемке, авансирование не предусмотрено.

Поставка осуществлена на основании документа о приемке от 15.12.2022 (дата подписания- 23.12.2022), оплата произведена в размере 193 811,25 руб. платежным поручением от 27.12.2020 № 310280. Товар оприходован по счету 4.106.31.310, бухгалтерские справки от 23.12.2022.

30.11.2022 г. заключен контракт № ЭА-М30/2022 с ИП Новоселовым Виталием Сергеевичем на поставку кухонной мебели. Стоимость контракта – 101 743,37 руб. Срок поставки в течение 20 календарных дней с даты заключения контракта. Согласно условиям контракта оплата поставки товаров осуществляется учреждением в течение 7 рабочих дней с даты подписания документа о приемке, авансирование не предусмотрено.

Поставка осуществлена на основании товарной накладной от 29.12.2022 (дата подписания- 30.12.2022), оплата произведена в размере 101 743,37 руб. платежным поручением от 01.03.2023 № 430165 (документ о приемке в электронном виде подписан 20.01.2023). Товары оприходованы по счету 4.106.31.310, бухгалтерские справки от 31.12.2022. Письмом от 26.01.2023 № 14/1 учреждением направлена претензия о просрочке поставки товара, в связи с тем, что неустойка не превышает 5% от цены контракта, неустойка была списана (протокол от 08.02.2023 о списании суммы начисленной и неуплаченной неустойки).

Выполнена выборочная проверка фактического исполнения контрактов:

Перечень основных средств (соглашение от 18.10.2022 № 471)	Наименование/ показатели по контракту	Кол-во	Факт наличия/ выполнения	Отклонение характеристики от технического задания
Душирующее устройство Cancan CC.MT04	Душирующее устройство Cancan CC.MT04	1	Наличие, характеристики соответствуют техническому заданию	-
Зонт Кобор ЗЦВ-200/120	Зонт вытяжной 27.51.15.120 - 00000001 Российская Федерация	1	Наличие, характеристики соответствуют техническому заданию	Соглашением о предоставлении субсидии на иные цели предусмотрена другая модель вытяжного зонта, а именно «Зонт Кобор ЗЦВ-200/120». Замена оборудования произведена на аналогичный товар с идентичными характеристиками.
Стол-тумба Балтметсервис СП 3/Р 7/6 петли слева	Стол производственный «Стальная империя» Страна происхождения товара Российская Федерация 31.02.10.000- 00000004	1	Наличие, характеристики соответствуют техническому заданию	Соглашением о предоставлении субсидии на иные цели предусмотрена другая модель стола, а именно «Стол-тумба Балтметсервис СП 3/Р 7/6 петли слева для кухни двери распашные». Замена оборудования

				произведена на аналогичный товар с идентичными характеристиками.
Стол Atesy CP-Б- 700.600-02 (CP-2/700/600-Э)	Стол производственный «Стальная империя» Страна происхождения товара Российская Федерация 31.02.10.000- 00000004	2	Наличие, характеристики соответствуют техническому заданию	Соглашением о предоставлении субсидии на иные цели предусмотрена другая модель стола, а именно «Стол Atesy CP-Б- 700.600-02 (CP-2/700/600-Э)». Замена оборудования произведена на аналогичный товар с идентичными характеристиками.
Стол- тумба Балтметсервис СП 3/Р 10/6	Стол производственный «Стальная империя» Страна происхождения товара Российская Федерация 31.02.10.000- 00000004	1	Наличие, характеристики не соответствуют соглашению о предоставлении субсидии на иные цели	Соглашением о предоставлении субсидии на иные цели предусмотрена другая модель стола, а именно «Балтметсервис СП 3/Р 10/6». Длина стола производственного «Стальная империя» 900 мм, длина стола «Балтметсервис СП 3/Р 10/6» 1000 мм.
Стол-тумба ATESY CT-C-1-1200.600-02-Р-3Л	Стол производственный «Стальная империя» Страна происхождения товара Российская Федерация 31.02.10.000- 00000004	1	Наличие, характеристики не соответствуют соглашению о предоставлении субсидии на иные цели	Соглашением о предоставлении субсидии на иные цели предусмотрена другая модель стола, а именно «Стол-тумба ATESY CT-C-1-1200.600-02-Р-3Л». Длина стола производственного «Стальная империя» 1100 мм, длина стола «ATESY CT-C-1-1200.600-02-Р-3Л» 1200 мм.
Стол Балтметсервис С НУ 12/7	Стол производственный «Стальная империя» Страна происхождения товара Российская Федерация 31.02.10.000- 00000004	3	Наличие, характеристики не соответствуют соглашению о предоставлении субсидии на иные цели	Соглашением о предоставлении субсидии на иные цели предусмотрена другая модель стола, а именно «Стол Балтметсервис С НУ 12/7». Длина стола производственного «Стальная империя» 1100 мм, длина стола «Стол Балтметсервис С НУ 12/7» 1200 мм. Стол производственный «Стальная империя» имеет полку-решетку, стол Балтметсервис С НУ 12/7 полки не имеет.
Стол VIATTO CP-2/800/700 ЮТ	Стол производственный «Стальная империя» Страна происхождения товара Российская Федерация 31.02.10.000- 00000004	1	Наличие, характеристики не соответствуют соглашению о предоставлении субсидии на иные цели	Соглашением о предоставлении субсидии на иные цели предусмотрена другая модель стола, а именно «Стол VIATTO CP-2/800/700 ЮТ». Ширина стола производственного «Стальная империя» 650 мм, длина стола «Стол VIATTO CP-2/800/700 ЮТ» 800 мм.
Полка Балтметсервис ПРД 6/3,5/3	Изделия бытовые из нержавеющей стали 25.99.12.112-00000006	1	Наличие, характеристики не соответствуют техническому заданию	Соглашением о предоставлении субсидии на иные цели предусмотрена другая модель полки, а именно «Полка Балтметсервис ПРД 6/3,5/3». Глубина «Изделия бытовые из нержавеющей стали 25.99.12.112-00000006» 340 мм, глубина «Полка Балтметсервис ПРД 6/3,5/3» 350 мм.
Полка Балтметсервис ПНЗ/Р 12/4/6	Изделия бытовые из нержавеющей стали 25.99.12.112-00000006	1	Наличие, характеристики соответствуют	Соглашением о предоставлении субсидии на иные цели предусмотрена другая модель

			техническому заданию	полки, а именно «Полка Балтметсервис ПНЗ/Р 12/4/6». Замена оборудования произведена на аналогичный товар с идентичными характеристиками.
Полка Балтметсервис ПНЗ/Р 7/4/6	Изделия бытовые из нержавеющей стали 25.99.12.112-00000006	1	Наличие, характеристики соответствуют техническому заданию	Соглашением о предоставлении субсидии на иные цели предусмотрена другая модель полки, а именно «Полка Балтметсервис ПНЗ/Р 7/4/6». Замена оборудования произведена на аналогичный товар с идентичными характеристиками.
Ванна моечная Кобор ВМС/3-198/70	Ванна моечная для пищеблока 25.99.11.132-00000001	1	Наличие, характеристики не соответствуют техническому заданию	Соглашением о предоставлении субсидии на иные цели предусмотрена другая модель ванны, а именно «Ванна моечная Кобор ВМС/3-198/70». Высота «Ванна моечная для пищеблока 25.99.11.132-00000001» 860 мм, высота «Ванна моечная Кобор ВМС/3-198/70» 870 мм, ширина 1999 мм и 1980 мм соответственно.

Вывод: учреждением не соблюдаются требования Федерального закона от 5 апреля 2013 года № 44-ФЗ, приказа комитета по социальной защите населения Ленинградской области от 29.12.2020 N 44 «Об утверждении порядка определения объема и условий предоставления из областного бюджета Ленинградской области субсидий государственным бюджетным и государственным автономным учреждениям Ленинградской области, подведомственным комитету по социальной защите населения Ленинградской области, на иные цели», в части внесения изменений в соглашение, предоставления отчета по выполнению показателей значений результатов предоставления субсидии.

6. Обеспечение целевого использования недвижимого имущества и особо ценного движимого имущества, закрепленного за бюджетным учреждением либо приобретенного учреждением за счет средств, выделенных на приобретение такого имущества.

В соответствии с Выписками из Единого государственного реестра недвижимости об основных характеристиках и зарегистрированных правах на объект недвижимости учреждению на праве оперативного управления принадлежат:

- здание общей площадью 310,4 кв. м., расположенное по адресу: г. Сланцы, ул. Ломоносова, д. 10а, кадастровый номер 47:28:0301054:61;

- здание общей площадью 558,1 кв. м., расположенное по адресу: г. Сланцы, ул. Декабристов, д. 13, кадастровый номер 47:28:0301051:79.

В соответствии с Выписками из Единого государственного реестра недвижимости об основных характеристиках и зарегистрированных правах на объект недвижимости учреждению на праве постоянного (бессрочного) пользования принадлежат:

- земельный участок общей площадью 4489 кв. м., расположенный по адресу: г. Сланцы, ул. Декабристов, д. 13, кадастровый номер 47:28:0301051:61;

- земельный участок общей площадью 544 +/- 4,69 кв. м., расположенный по адресу: г. Сланцы, ул. Ломоносова, д. 10а, кадастровый номер 47:28:0301051:22.

В соответствии с постановлением Правительства Ленинградской области от 29.12.2010 года № 373, на основании распоряжений комитета в контролируемом периоде учреждению утвержден Перечень особо ценного движимого имущества:

Год	Балансовая стоимость, (руб.)	Остаточная стоимость, (руб.)	В том числе количество транспортных средств (ед.)
2021	1 728 902,17	625 385,27	4
2022	1 728 902,17	263 244,92	4

2023	2 286 971,17	256 204,61	3
------	--------------	------------	---

На 01.01.2024 года на балансе учреждения числятся 3 транспортных средств, находятся в рабочем состоянии.

Основные средства промаркированы надлежащим образом, обеспечено целевое использование.

Вывод: В ходе выборочной проведенной проверки целевого использования, фактического наличия и состояния особо ценного движимого имущества расхождений с учетными данными не установлено.

7. Представление достоверного и полного отчета о результатах деятельности учреждения и об использовании закрепленного за ним государственного имущества, изменение дебиторской и кредиторской задолженности относительно предыдущего года.

Единые требования к бухгалтерскому учету, в том числе бухгалтерской (финансовой) отчетности, а также создание правового механизма регулирования бухгалтерского учета установлены федеральным законом от 06.12.2011 № 402-ФЗ «О бухгалтерском учете» (далее - закон от 06.12.2011 № 402-ФЗ).

Экономический субъект самостоятельно формирует свою учетную политику, руководствуясь законодательством Российской Федерации о бухгалтерском учете, федеральными и отраслевыми стандартами. При формировании учетной политики в отношении конкретного объекта бухгалтерского учета выбирается способ ведения бухгалтерского учета из способов, допускаемых федеральными стандартами. Применение учетной политики последовательное из года в год. Законом предусмотрены случаи изменений учетной политики, в целях обеспечения сопоставимости бухгалтерской (финансовой) отчетности за ряд лет изменение учетной политики производится с начала отчетного года, если иное не обуславливается причиной такого изменения.

Бухгалтерский учет ведется в соответствии с Федеральным законом от 06.12.2011 № 402-ФЗ «О бухгалтерском учете», приказами Министерства финансов РФ от 16.12.2010 №174н «Об утверждении Плана счетов бухгалтерского учета бюджетных учреждений и Инструкции по его применению», от 01.12.2010 № 157н «Об утверждении Единого плана счетов бухгалтерского учета для органов государственной власти (государственных органов), органов местного самоуправления, органов управления государственными внебюджетными фондами, государственных академий наук, государственных (муниципальных) учреждений и Инструкции по его применению» и другими нормативно-правовыми актами, регулирующими вопросы бухгалтерского учета, учет санкционирования расходов в проверяемом периоде в соответствии с приказом Министерства финансов РФ от 16.12.2010 № 174н «Об утверждении Плана счетов бухгалтерского учета бюджетных учреждений и Инструкции по его применению» (с изменениями и дополнениями).

Основным локальным нормативным актом, регулирующим организацию и ведение бюджетного учета в учреждении, является Учетная политика.

В рамках контрольных мероприятий учреждением предъявлена Учетная политика для целей бюджетного учета, утвержденная приказами по учреждению от 22.07.2021 №55, от 30.11.2022 № 67, от 30.12.2022 № 72, от 30.12.2022 № 74/1, от 24.08.2023 № 30.

Ведение бухгалтерского учета в учреждении возлагается на главного бухгалтера, организацию учетной работы и распределение ее объема осуществляет главный бухгалтер.

Форма ведения бухгалтерского учета и формирования бюджетной отчетности - автоматизированная с применением компьютерной программы для ведения бухгалтерского учета и формирования бухгалтерской отчетности - «1С: Бухгалтерия государственного учреждения», для расчетов с сотрудниками учреждения - «1С: Зарплата и кадры государственного учреждения», для формирования заявок на расход используется система удаленного финансового документооборота (СУФД) Федерального казначейства по Ленинградской области.

При расчетах учреждение не использует наличные денежные средства.

Учетная политика учреждения размещена на сайте учреждения <https://csonadezda.47social.ru/about/finance/uchetpolitika>, вместе с тем Учетная политика,

действующая в контролируемом периоде не размещена. В целях обеспечения доступности и открытости информации, Учреждению рекомендуется соблюдать хронологию нормативных, распорядительных документов и не удалять /исключать документы, утратившие силу в сроки установленные законом.

Для отражения объектов учета и изменяющих их фактов хозяйственной жизни учреждение использует формы первичных учетных документов, утвержденные приказом Минфина России и самостоятельно разработанные.

Первичные учетные документы оформляются в виде электронных документов, при этом дополнительно применяются формы на бумажных носителях.

Формирование регистров бухгалтерского учета осуществляется в регистрах в хронологическом порядке, систематизируется в первичные учетные документы по датам совершения операций, дате принятия к учету первичного документа, журналы регистрации приходных и расходных ордеров составляются ежемесячно, инвентарная карточка оформляется при принятии объектов к учету, ведется в электронном виде, распечатывается при необходимости.

В учреждении созданы постоянные комиссии по поступлению и выбытию активов, инвентаризационная комиссия, персональный состав комиссий, ответственные должностные лица определяются отдельными приказами по учреждению.

Материальные запасы принимаются к бухгалтерскому учету по фактической стоимости и списываются по средней фактической стоимости.

В деятельности учреждения используются бланки строгой отчетности, Приложением № 10 к Учетной политике закреплён порядок приемки, хранения, выдачи и списания бланков строгой отчетности.

Инвентаризация имущества и обязательств, а также финансовых результатов проводит постоянно действующая инвентаризационная комиссия, порядок проведения закреплён в Приложении № 7 к Учетной политике.

Учетной политикой утверждён порядок организации и осуществления внутреннего контроля. Внутренний финансовый контроль в учреждении осуществляется непрерывно руководителями, заместителями руководителей структурных подразделений, иными должностными лицами, организующими, выполняющими, обеспечивающими соблюдение внутренних процедур по ведению учета, составлению отчетности.

Обеспечением достоверности данных бухгалтерского учета и годовой бухгалтерской отчетности достигается путем инвентаризации активов и обязательств, проводимых в соответствии с положением об инвентаризации.

В течение контролируемого периода учреждением проводились инвентаризации при смене материально-ответственного лица (далее-МОЛ), при временной нетрудоспособности МОЛ, а также перед сдачей годовой отчетности учреждением. Учреждением представлены приказы о проведении инвентаризации, акты о результатах инвентаризации за контролируемый период.

По результатам инвентаризации имущества, финансовых активов и обязательств в контролируемом периоде расхождений между фактическим наличием и данными бухгалтерского учета не установлено.

Согласно форме 0503730 балансовая стоимость основных средств на 01.01.2024г. составила 12581261,79 руб., в том числе амортизация основных средств – 10805109,17 руб., остаточная стоимость основных средств- 1776152,62руб., произведенные активы (остаточная стоимость) – 3727416,49 руб., материальные запасы (остаточная стоимость)- 1528520,94 руб. и расходы будущих периодов 14557,77 руб.

На 1 января 2024 года остаток денежных средств на лицевых счетах в органе казначейства составляет- 520611,30 руб., в том числе по деятельности с целевыми средствами-60724,25руб., по государственному заданию-426671,42руб., приносящая доход деятельность-33215,63 руб.

Согласно форме 0503769 имеющаяся задолженность носит текущий характер:

1. Дебиторская задолженность на 31.12.2023 года (КФО-4 «Субсидии на выполнение государственного (муниципального задания)») составила 61554397,16 руб., в том числе 61505736,38руб. (субсидия на выполнение государственного задания на оказание государственных

услуг (выполнение работ) на 2024 год) и 48660,78 руб. (авансовый платеж за электрическую энергию декабрь 2023).

Кредиторская задолженность на 31.12.2023 года (КФО-4 «Субсидии на выполнение государственного (муниципального задания)») составляет 65239595,83 руб. и представляет задолженность по счетам: 208.00- 12151,31 руб. (расчеты с подотчетными лицами по выданным им денежным средствам), 302.00-93490,23 руб. обязательства по контрактам и договорам перед поставщиками, исполнителями); по счету 303.00- 23066,00 руб. (налоги за 4 квартал 2023 года), 401.40-61505736,38(субсидия на выполнение государственного задания на оказание государственных услуг (выполнение работ) на 2024 год) и 401.60-3605151,91руб. (резервы предстоящих расходов).

2. Дебиторская задолженность на 31.12.2023 года (КФО-2 «Собственные доходы учреждения») составила 179137,88руб. (по счету 205.00-68725,33руб. расчеты по доходам от оказания платных услуг (работ), по счету 209.00 -110412,55руб. (расчеты по доходам от компенсации затрат), кредиторская задолженность в сумме 557508,07 руб. (расчеты с подотчетными лицами, поставщиками, исполнителями и по доходам от компенсации затрат).

3. Дебиторская задолженность на 31.12.2023 года (КФО-5 «Субсидии на иные цели») составила 1585561,69 руб. и отражается по счету 205.00 «Расчеты по поступлениям текущего характера бюджетным и автономным учреждениям от сектора государственного управления»), кредиторская задолженность составила 1650865,49 руб., в том числе 4189,55 руб.(расчеты с поставщиками), 1646285,94 руб. (доходы будущих периодов -субсидия на иные цели на 2024 год), 390,00 руб.(резервы предстоящих расходов по контракту).

Учреждению необходимо усилить контроль за соблюдением требований законодательства в сфере закупок товаров, работ, услуг (своевременностью проведения закупок, эффективным планированием потребностей, не допускать образования задолженностей по обязательствам).

Вывод: Просроченной кредиторской и дебиторской задолженности в учреждении нет.

8. Обеспечение публичности деятельности бюджетного учреждения, а также доступности, в том числе информационной, оказываемых услуг.

В соответствии с Правилами размещения и обновления информации о поставщике социальных услуг, утвержденными постановлением Правительства РФ от 24 ноября 2014 г. № 1239 «Об утверждении Правил размещения и обновления информации о поставщике социальных услуг на официальном сайте поставщика социальных услуг в информационно-телекоммуникационной сети «Интернет» (далее - Правила) и приказом Минтрудсоцзащиты РФ от 17 ноября 2014 года № 886н «Об утверждении Порядка размещения на официальном сайте поставщика социальных услуг в информационно-телекоммуникационной сети «Интернет» и обновления информации об этом поставщике (в том числе содержания указанной информации и формы ее предоставления)» учреждение обязано обеспечить доступ к обязательным разделам (подразделам) на своем официальном сайте.

В ходе проверочных мероприятий проанализирован сайт учреждения <https://csonadezda.47social.ru/>.

Обязательные данные	Сайт учреждения
Дата государственной регистрации, об учредителе (учредителях), о месте нахождения, филиалах (при наличии), режиме и графике работы, контактных телефонах и адресах электронной почты	наличие
Структура и органы управления организации социального обслуживания (наименование структурных подразделений (органов управления) (при наличии), фамилии, имена, отчества и должности руководителей структурных подразделений, положения о структурных подразделениях (при наличии), места нахождения обособленных структурных подразделений, адреса официальных сайтов структурных подразделений в сети "Интернет" (при наличии)	наличие
Руководитель, его заместителях, руководителях филиалов организации социального	наличие

обслуживания (при наличии)		
О персональном составе работников (с указанием с их согласия уровня образования, квалификации и опыта работы)	наличие	
О материально-техническом обеспечении предоставления социальных услуг (о наличии оборудованных помещений для предоставления социальных услуг по видам социальных услуг и формам социального обслуживания, в том числе библиотек, объектов спорта, наличии средств обучения и воспитания, об условиях питания и обеспечения охраны здоровья получателей социальных услуг, доступе к информационным системам в сфере социального обслуживания и сети "Интернет")	наличие	
О перечне предоставляемых социальных услуг по видам социальных услуг и формам социального обслуживания	наличие	
О порядке и условиях предоставления социальных услуг бесплатно и за плату по видам социальных услуг и формам социального обслуживания с приложением образцов договоров о предоставлении социальных услуг бесплатно и за плату	наличие	
О тарифах на социальные услуги по видам социальных услуг и формам социального обслуживания	наличие	
О численности получателей социальных услуг по формам социального обслуживания и видам социальных услуг за счет бюджетных ассигнований бюджетов субъектов Российской Федерации, численности получателей социальных услуг по формам социального обслуживания и видам социальных услуг за счет средств физических и (или) юридических лиц	наличие	
О количестве свободных мест для приема получателей социальных услуг по формам социального обслуживания, финансируемых за счет бюджетных ассигнований бюджетов субъектов Российской Федерации, и количестве свободных мест для приема получателей социальных услуг по формам социального обслуживания за счет средств физических и (или) юридических лиц	наличие	
Об объеме предоставляемых социальных услуг за счет бюджетных ассигнований бюджетов субъектов Российской Федерации и объеме предоставляемых социальных услуг за счет средств физических и (или) юридических лиц	наличие	
О наличии лицензий на осуществление деятельности, подлежащей лицензированию в соответствии с законодательством Российской Федерации (с приложением электронного образа документов).	наличие	
О финансово-хозяйственной деятельности (с приложением электронного образа плана финансово-хозяйственной деятельности).	частичное наличие (размещено по одному плану за год)	
О правилах внутреннего распорядка для получателей социальных услуг, о правилах внутреннего трудового распорядка и коллективном договоре (с приложением электронного образа документов).	наличие	
О наличии предписаний органов, осуществляющих государственный контроль в сфере социального обслуживания, и об отчетах об исполнении таких предписаний.	наличие	
О проведении независимой оценки качества оказания услуг организациями социального обслуживания	наличие	

В соответствии с приказом Минфина РФ от 21 июля 2011 г. № 86н «Об утверждении порядка предоставления информации государственным (муниципальным) учреждением, ее размещения на официальном сайте в сети Интернет и ведения указанного сайта» (с изменениями и дополнениями) учреждение обязано размещать информацию об учреждении на официальном сайте в сети Интернет www.bus.gov.ru.

Учреждение обеспечивает открытость и доступность документов, определенных настоящим пунктом, путем предоставления через www.bus.gov.ru электронных копий документов.

В ходе проверочных мероприятий проанализировано размещение информации на предмет соблюдения требований.

Обязательные данные	https://bus.gov.ru/info-card/351185
Решение учредителя о создании учреждения	наличие
Учредительные документы (устава) учреждения, в том числе внесенных в них изменений	частичное наличие (актуальная версия не размещена)
Свидетельство о государственной регистрации учреждения	наличие
Решение учредителя о назначении руководителя учреждения	наличие
Положение о филиалах, представительствах учреждения	филиалов не имеет

Государственное (муниципальное) задание на оказание услуг (выполнение работ)	наличие
План финансово-хозяйственной деятельности государственного (муниципального) учреждения (для автономных и бюджетных учреждений)	наличие
Годовая бухгалтерская отчетность учреждения, составленная в порядке, определенном нормативными правовыми актами Российской Федерации	наличие
Отчет о результатах деятельности государственного (муниципального) учреждения и об использовании закрепленного за ним государственного (муниципального) имущества	наличие (размещение с нарушением срока за 2021 год)
Сведения (документы) о проведенных в отношении учреждения контрольных мероприятиях и их результатах	наличие

Вывод: не размещение и несвоевременное размещение обязательных данных на сайте www.bus.gov.ru, размещение информации на официальном сайте учреждения в сети Интернет не в полном объеме.

Результаты проверки по каждому вопросу программы проверки:

1. *Обеспечение соответствия основных (иных, не являющихся основными) видов деятельности учреждения целям, предусмотренным учредительными документами и осуществление основных видов деятельности, предусмотренных уставом учреждения, в том числе выполнение государственного задания на оказание государственных услуг, выполнение работ (оказание услуг) за плату, а также иных видов деятельности, не являющихся основными видами деятельности:* нарушений не выявлено.

2. *Выполнение плана финансово-хозяйственной деятельности и условий выделения, получения и использования субсидий, в том числе на возмещение нормативных затрат, связанных с оказанием государственных услуг в рамках государственного задания, субсидий на иные цели:*

-нарушение порядка заполнения отчетов об использовании субсидий на финансовое обеспечение выполнения государственного задания на оказание государственных услуг (за 1 квартал 2021 года);

-нарушение срока предоставления отчетов об использовании субсидий на финансовое обеспечение выполнения государственного задания на оказание государственных услуг (за 3 квартал 2021 года, за 1-3 квартал 2022 года, за 1 и 3 квартал 2023 года);

-нарушение срока предоставления отчетов об использовании субсидий на иные цели, не связанные с обеспечением выполнения государственного задания на оказание государственных услуг (выполнение работ) (за 1 квартал 2022 года Соглашение от 29.12.2021 № 248, за 3 квартал 2023 года Соглашение от 18.10. 2022 № 471);

-выявлены факты несвоевременного размещения плана финансово-хозяйственной деятельности и электронной копии за контролируемый период на сайте www.bus.gov.ru.

3. *Применение цен (тарифов) на платные услуги (работы), оказываемые получателям социальных услуг:* нарушений в части применения цен (тарифов) на платные услуги (работы), оказываемые получателям не установлено.

4. *Исполнение гражданско-правовых договоров, проверка расчетов с подотчетными лицами:* незначительные недостатки в порядке формирования расчетов с подотчетными лицами, которые не являются злоупотреблениями должностных лиц и не привели к недостоверной информации в отчетности, отсутствие первичных документов в контролируемом периоде на общую сумму **11564,00 руб.** (требуется обоснование).

5. *Обеспечение состава, качества и (или) объема (содержания) оказываемых государственных услуг, условий, порядка и результатов оказания государственных услуг, определенных в государственном задании и осуществление работы с жалобами получателей социальных услуг и принятие мер по результатам рассмотрения жалоб:*

-несоблюдение норм обеспечения продуктами питания, СБКС, витаминно-минеральным комплексом (поливитаминами) в натуральном выражении в контролируемом периоде;

-несоблюдение норматива расходования средств для обеспечения продуктами питания в контролируемом периоде;

-некорректно разработанное меню за 2021-2023 годы (списание СБКС без надлежащего подтверждения расходования средств в сумме **387760,00** руб., отсутствие сведений о пищевых веществах (белки, жиры, углеводы) и об энергетической ценности в суточном рационе получателей социальных услуг);

-неправомерно произведенный расход на оплату продуктов питания за счет средств субсидии на финансовое обеспечение выполнения государственного задания на общую сумму **157409,76** руб. (батон, майонез);

-нарушения порядка предоставления услуг с использованием технологий социального обслуживания;

-нарушение порядка осуществления контроля за оказанием услуг;

-не соблюдение требований, установленных Федеральным законом от 5 апреля 2013 года № 44-ФЗ, приказом комитета по социальной защите населения Ленинградской области от 29.12.2020 N 44 «Об утверждении порядка определения объема и условий предоставления из областного бюджета Ленинградской области субсидий государственным бюджетным и государственным автономным учреждениям Ленинградской области, подведомственным комитету по социальной защите населения Ленинградской области, на иные цели» (соглашение от 18.10.2022 № 471);

-нарушение требований исполнения по контракту от 22.11.2022 № ЭА-М23/2022 в нарушение п.8 технического задания к контракту не составлялись КС-2, КС-3, журнал производства работ, подписание акта о приемке выполненных работ (26.12.2022 исполнителем, 28.12.2022 заказчиком) до фактического завершения работ в соответствии с актами исполнительной документации.

-нарушений осуществления работ с жалобами получателей социальных услуг и принятие мер по результатам рассмотрения жалоб в учреждении не выявлено.

6. Обеспечение целевого использования недвижимого имущества и особо ценного движимого имущества, закрепленного за бюджетным учреждением либо приобретенного учреждением за счет средств, выделенных на приобретение такого имущества: нецелевого использования недвижимого имущества и особо ценного движимого имущества, закрепленного за ЛОГБУ «Сланцевский ЦСО «Надежда» либо приобретенного учреждением за счет средств, выделенных на приобретение такого имущества не выявлено, расхождений между фактическим наличием и учетными данными, не установлено.

7. Представление достоверного и полного отчета о результатах деятельности учреждения и об использовании закрепленного за ним государственного имущества, изменение дебиторской и кредиторской задолженности относительно предыдущего года: нарушений не выявлено.

8. Обеспечение публичности деятельности бюджетного учреждения, а также доступности, в том числе информационной, оказываемых услуг:

-не размещение и несвоевременное размещение обязательных данных на сайте www.bus.gov.ru;

-размещение информации на официальном сайте учреждения в сети Интернет не в полном объеме.

Руководитель контрольной группы-
начальник контрольно - ревизионного
сектора отдела экономического анализа,
бюджетного планирования и контроля



/Киселева Е.А./

Заместитель начальника отдела
развития системы социального обслуживания



/Щеголева М.М./

Главный специалист отдела
развития системы социального обслуживания



/Чешева А.Д. /

Главный специалист отдела
развития системы социального обслуживания



/ Миматов Д.С./

Ведущий специалист контрольно - ревизионного сектора
отдела экономического анализа, бюджетного
планирования и контроля



/ Ершова В.А./

Ведущий специалист контрольно - ревизионного сектора
отдела экономического анализа, бюджетного
планирования и контроля



/ Даркичева Е.С./

Руководитель учреждения -
Директор ЛОГБУ «Сланцевский ЦСО «Надежда»

(подпись)

/Подольский А.Д./
(инициалы и фамилия)

Один экземпляр получен по средством электронной почты

« _____ » _____ 2024 г.

(подпись)

(инициалы и фамилия)